



Protector Suite 2009



Informationen som ges här anses vara korrekt och pålitlig. Upek tar emellertid inget ansvar för följderna av användandet av denna information, och inte heller för patentintrång eller andra intrång i tredje parts rättigheter som kan uppstå från användandet av den.

Ingen licens ges, vare sig underförstått eller på annat sätt, under något patent eller patenträttigheter för Upek, Inc. Specifikationerna som anges i den här handboken kan ändras utan förvarning. Informationen i den här manualen ersätter all information som tillhandahållits tidigare. Upek, Inc:s produkter får inte användas som kritiska komponenter i livsuppehållande enheter eller system utan uttryckligt skriftligt medgivande från Upek, Inc.

Upek-logotypen är ett registrerat varumärke som tillhör Upek, Inc. TouchChip, TouchStrip, PerfectPrint, PerfectMatch, PerfectTrust, Protector Suite och Protector Suite QL, Protector Suite 2009 är varumärken eller registrerade varumärken som tillhör Upek, Inc. Alla andra produkter som beskrivs i den här handboken är varumärken som tillhör sina respektive ägare och ska behandlas som sådana.

Innehållsförteckning

| | | |
|---------|--|----|
| 1 | Installation | 1 |
| 1.1 | Installera Protector Suite 2009 | 1 |
| 1.2 | Avinstallera Protector Suite 2009 | 1 |
| 2 | Introduktion | 3 |
| 2.1 | Registrering av fingeravtryck | 3 |
| 3 | Identitet | 5 |
| 3.1 | Hantera fingeravtryck | 5 |
| 3.1.1 | Registrering av fingeravtryck | 5 |
| 3.1.2 | Lägga till eller ta bort fingeravtryck | 7 |
| 3.2 | Status | 8 |
| 3.3 | Flera säkerhetstyper | 9 |
| 3.4 | Kontoåtgärder | 11 |
| 3.4.1 | Exportera | 11 |
| 3.4.2 | Importera | 12 |
| 3.4.3 | Ta bort | 12 |
| 3.4.4 | Reservlösenord | 13 |
| 3.4.5 | Visa Windows-lösenordet | 14 |
| 4 | Program | 15 |
| 4.1 | Startprogram | 16 |
| 4.1.1 | Skapa associationer mellan ett fingeravtryck och ett program | 16 |
| 4.1.2 | Hantera associerade program | 17 |
| 4.2 | Lösenordsbank | 18 |
| 4.2.1 | Registrera webbsidor och dialogrutor | 18 |
| 4.2.1.1 | Guiden för registrering | 20 |
| 4.2.2 | Spela upp registreringar | 22 |
| 4.2.3 | Hantera registreringar | 22 |
| 4.2.4 | Inställningar | 24 |
| 4.3 | Stark lösenordsgenerator | 25 |
| 4.3.1 | Generator | 25 |
| 4.3.2 | Skapade lösenord | 26 |
| 4.4 | Krypterade arkiv | 28 |
| 4.4.1 | Filkassaskåp | 28 |
| 4.4.1.1 | Skapa ett filkassaskåp | 28 |
| 4.4.1.2 | Hantera filkassaskåpet | 29 |
| 4.4.1.3 | Låsa och låsa upp filkassaskåpet | 31 |
| 4.4.1.4 | Dekryptera filer från ett filkassaskåp | 32 |
| 4.4.2 | Personligt kassaskåp | 33 |
| 4.5 | E-plånbok | 34 |
| 4.5.1 | Skapa E-plånboksposter | 34 |
| 4.5.2 | Hantera E-plånboksposter | 36 |
| 4.5.3 | Fylla i formulär med E-plånboken | 36 |
| 4.6 | Biomenyn | 37 |
| 5 | Inställningar | 39 |
| 5.1 | Windows-inloggning | 39 |
| 5.1.1 | Säkerhet vid start | 41 |
| 5.2 | Lagringsinspektör | 41 |
| 5.3 | Ange skal | 41 |
| 5.4 | Ljud | 42 |
| 5.5 | Bläddra | 42 |
| 5.6 | Uppdatera | 43 |
| 5.7 | Avancerade inställningar | 44 |

| | |
|---|----|
| 5.7.1 Principer | 44 |
| 5.7.2 Biometriinställningar | 45 |
| 5.7.3 Sensorkalibrering (valfritt) | 45 |
| 5.7.4 TMP (Trusted Platform Module) (Valfritt) | 46 |
| 6 Andra verktyg | 47 |
| 6.1 Instruktionsguide för fingeravtryck | 47 |
| 6.2 Ikon i aktivitetsfältet | 48 |
| 6.3 Använda hjälpen | 48 |
| 6.4 Introduktionsskärmen | 49 |
| 6.5 Informationspanel för fingeravtrycksläsaren | 49 |
| 6.6 Hantera andra användare | 49 |



Kapitel 1. Installation

1.1. Installera Protector Suite 2009

Protector Suite 2009 kan installeras på alla datorer med Windows XP eller Windows Vista samt Windows .NET 3.0 eller senare. Du måste ha administratörsrättigheter för att kunna installera eller avinstallera Protector Suite 2009. Om Protector Suite 2009 redan har installerats på datorn kan du hoppa över det här kapitlet.

Så här installerar du Protector Suite 2009:

1. När fönstret för Protector Suite 2009 visas klickar du på **Installation av programvara**. Om skärmen inte visas startar du **Setup32.exe** eller **Setup64.msi** manuellt från installationsmappen.
2. Klicka på **Nästa** när du vill fortsätta.
3. Bekräfta eller klicka på **Bläddra** om du vill ange en annan installationsmapp.
4. Dialogrutan **Programmet är klart att installeras** visas. Klicka på **Nästa** när du vill starta installationen. Om programmet installeras på en dator med Windows Vista kan du bli uppmanad att bekräfta att du vill att installationen ska fortsätta.
5. När installationen är klar klickar du på **Slutför**.
6. Klicka på **Ja** när du uppmanas till det, så att datorn startas om. Datorn måste startas om innan det går att använda Protector Suite 2009.

Installationen har nu slutförts. När datorn har startats om aktiveras fingeravtrycksinloggning för Windows. Du måste registrera dina fingrar innan du kan använda programmet. Se Registrering av fingeravtryck.



Notera

Under installationen installeras alla nödvändiga drivrutiner. Om du tänker använda en extern fingeravtrycksensor rekommenderas det att du ansluter sensorn först efter det att installationsprocessen har slutförts och datorn har startats om.

1.2. Avinstallera Protector Suite 2009

Så här avinstallerar du Protector Suite 2009:

1. Klicka på **Start > Kontrollpanelen**.
2. Dubbelklicka på ikonen **Lägg till eller ta bort program (Program och funktioner i Windows Vista)**.
3. Markera Protector Suite 2009 och klicka på **Ändra**.
4. Klicka på **Ta bort**.
5. Du får frågan om vad du vill göra med data som tillhör Protector Suite 2009 och som finns lagrade på datorn. Du kan välja mellan två alternativ:
 - **Lämna kvar data för Protector Suite 2009 för senare användning på datorn.**

Det innebär att om du vid ett senare tillfälle installerar om Protector Suite 2009 kan du fortsätta att logga in på datorn med registrerade fingeravtryck och du har fortfarande tillgång till fingeravtrycksprogrammets data.

- **Du kan ta bort alla data som tillhör Protector Suite 2009 från datorn.**

Registrerade fingeravtryck och alla data i fingeravtrycksprogram tas bort permanent.

6. Klicka på **Nästa** när du vill fortsätta.
7. Dialogrutan för avinstallation visas. Klicka på **Nästa** om du vill bekräfta att du vill fortsätta med avinstallationen. Klicka på **Avbryt** om du vill avbryta avinstallationen.
8. När avinstallationen är klar klickar du på **Slutför**.
9. Klicka på **Ja** så att datorn startas om.

Kapitel 2. Introduktion

Protector Suite 2009 är ett biometriprogram som skyddar dina data med hjälp av fingeravtrycksverifiering. Säkerhetsnivån kan ökas genom att verifiering av fingeravtryck kombineras med olika metoder av användarautentisering (exempelvis smartkort, PIN-kod, TPM, fingeravtrycksläsarens nyckel eller ditt Windows-lösenord). Autentiseringen av fingeravtryck utförs genom att du drar fingret över en fingeravtryckssensor.

När du har installerat programvaran och startat om datorn måste du registrera dina fingeravtryck så att du skapar en koppling mellan ditt namn, ditt lösenord och dina fingeravtryck tillsammans med automatgenererade säkerhetsnycklar. Alla data lagras i användarpasset.

Proceduren kallas Registrering av fingeravtryck. Information om hur du registrerar fingeravtryck finns i Registrering av fingeravtryck.

När du har registrerat fingeravtrycken kan du använda dem till att:

- byta ut inloggningslösenordet för Windows (se Windows-inloggning)
- skydda datorn vid start (se Säkerhet vid start)
- starta favoritprogram med hjälp av fingeravtryckssensorn (se Startprogram)
- byta ut lösenord på dina favoritwebbplatser eller i dina favoritprogram mot fingeravtryck (se Lösenordsbank)
- generera starka och komplexa lösenord (se Stark lösenordsgenerator)
- kryptera filer och mappar (se Krypterade arkiv)
- skydda privat information, till exempel kreditkortsnummer eller kontonummer (se E-plånbok)
- få snabbåtkomst till funktionerna i Protector Suite 2009 via en pop up-meny (se Biomenyn)

2.1. Registrering av fingeravtryck

Varje användaridentitet i Protector Suite 2009 representeras av ett användarkonto eller "pass", som innehåller biometriska fingeravtrycksdata. De används till att verifiera användarens identitet. Innan du använder programmet för första gången måste du skapa fingeravtrycksprov för ditt pass. Processen kallas registrering av fingeravtryck.

Skapa ett nytt användarpass (registrera fingeravtryck):

1. Gå till
 - **Start > Alla program > Protector Suite > Kontrollcentret**
 - eller högerklicka på ikonerna i aktivitetsfältet och ange **Starta kontrollcentret...**
 - eller läs av fingret och klicka på länken **Registrera dina fingrar nu** på Introduktionsskärmen.
2. Autentisera (ett Windows-lösenord krävs om du har ett sådant). Mer information hittar du under Registrering av fingeravtryck.



Tips

Om du har problem med att läsa av fingeravtrycken hänvisas du till Instruktionsguide för fingeravtryck.

Kapitel 3. Identitet

I avsnittet Identitet kan du hantera ditt användarkonto. Du kan registrera och ta bort fingeravtrycksmallar samt importera, exportera eller ta bort hela användarkontot. Här kan du även ange reservlösenord.

Innan du kan börja använda Protector Suite 2009 måste du registrera dina fingrar, det vill säga skapa fingeravtrycksmallarna. Se Registrering av fingeravtryck om du vill ha hjälp med att komma igång.

3.1. Hantera fingeravtryck

Innan du kan börja använda Protector Suite 2009 måste du registrera dina fingrar. Registrering av fingeravtryck är en process som skapar ett samband mellan ditt användarnamn, ditt lösenord och dina fingeravtryck (datorstyrt så att det inte går att rekonstruera originalbilden) tillsammans med automatiskt genererade säkerhetsnycklar. Alla data lagras i ett fingeravtryckspass.

Om du vill öka säkerheten kan autentisering av fingeravtryck kombineras med smartkort och autentisering med PIN-kod eller användas kombinerat med Windows-lösenordet. Du kan ange en autentiseringsmetod (till exempel fingeravtryck + smartkort) på sidan Flera säkerhetstyper . Se Flera säkerhetstyper om du vill ha mer information.

3.1.1. Registrering av fingeravtryck

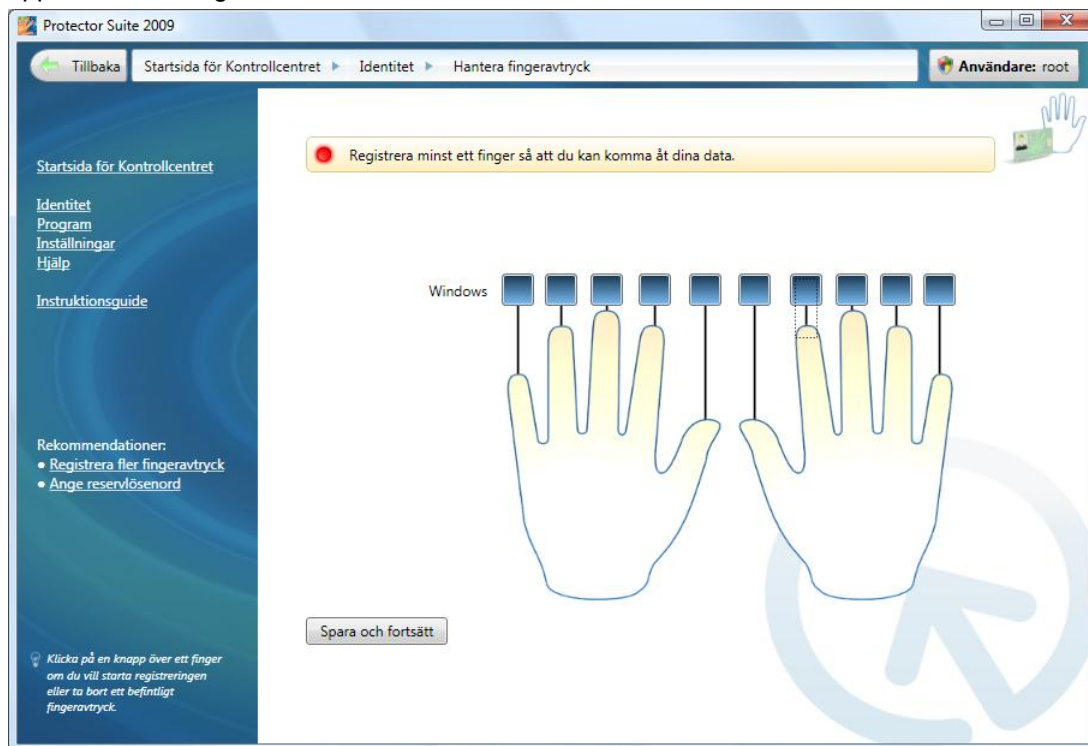
Skapa ett nytt användarpass (registrera fingeravtryck):

1. Om du vill använda en extern fingeravtryckssensor ansluter du enheten. Alla drivrutiner som behövs installeras tillsammans med Protector Suite 2009. I skärmens nedre högra hörn visas vanligtvis ett informationsmeddelande om att sensorn har anslutits och är klar att användas.
2. Starta registreringen genom att gå till
 - **Start > Alla program > Protector Suite > Kontrollcentret**
 - eller högerklicka på ikonerna i aktivitetsfältet och ange **Starta kontrollcentret...**
 - eller läs av fingret och klicka på länken **Registrera dina fingrar nu** på Introduktionsskärmen.
3. Licensavtalet visas. Läs noga igenom hela Licensavtalet. Du måste godkänna licensavtalet om du vill köra den här produkten. Klicka på **Acceptera** för att fortsätta eller på **Acceptera inte** för att stänga programmet om du inte accepterar licensavtalet.
4. Om enheten har stöd för registrering till enhetsminnet kan du ange om du vill lagra autentiseringsdata på enhetens minne eller på hårddisken. **Ange ett registreringsläge:**
 - **Registrering till den biometriska enheten.** Om du anger att registrering ska ske till enhetens minne går det inte att komma åt dina data utan fingeravtrycksläsaren som hör till. Autentiseringsinformation skyddas av en programvarukrypteringsnyckel som genereras av programvaran för fingeravtryck, och av en maskinvarukrypteringsnyckel som genereras av fingeravtrycksenheten. Den enda begränsningen är antalet fingeravtryck som kan registreras eftersom enhetens minne är begränsat.
 - **Registrering till hårddisken.** Om du planerar att registrera ett stort antal fingeravtryck för flera användare måste registreringen ske till hårddisken. Om du anger att registrering ska ske till hårddisken krypteras data med hjälp av en programvarunyckel. Biometrisk autentisering kan utföras med en valfri fingeravtrycksläsare.

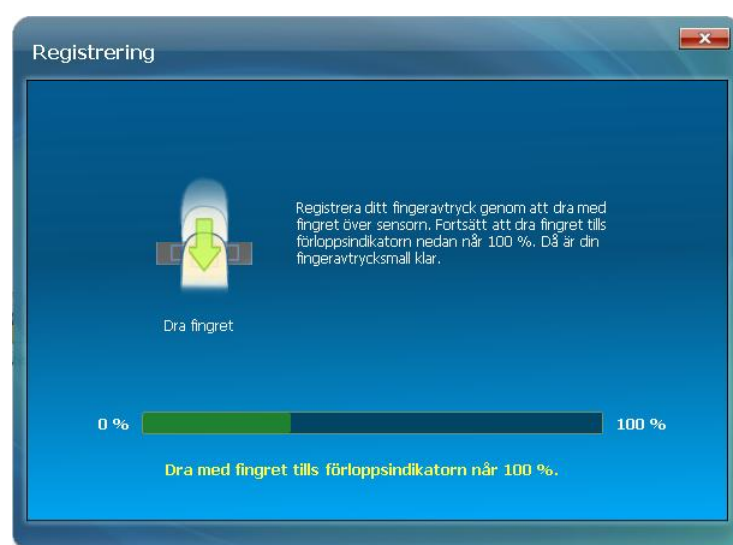
⚠ Viktigt

Det går inte att ändra registreringsläge senare. Det enda sättet att ändra det är att avinstallera Protector Suite 2009 och därefter installera det på nytt.

5. Klicka på **Använd** när du vill fortsätta.
6. Ange Windows-lösenordet och klicka på **Skicka**.
7. En dialogruta med två händer visas. Välj vilket finger som ska registreras genom att klicka på knappen ovanför fingret.



8. Dra det aktuella fingret över fingeravtryckssensorn. Det krävs att de matchande fingeravtrycken har bra kvalitet. Dessa prov kombineras till ett fingeravtryckspass. En varning visas om det inte går att matcha proven som har skapats och du måste upprepa proceduren.



Tips

Om du har problem med att läsa av fingeravtrycken hänvisas du till Instruktionsguide för fingeravtryck.

9. (Valfritt – endast om datorn har stöd för det) När ett finger har registrerats visas knappen **Säkerhet vid start** ovanför varje finger. Motsvarande finger används i stället för start- och/eller hårddisklösenord när datorn startar.
10. Välj att registrera ett annat finger. Vi rekommenderar starkt att du registrerar mer än ett finger i händelse av skada.
11. Klicka på **Spara och fortsätt** när du har skapat tillräckligt många fingeravtrycksmallar.
12. En Status -sida visas. Där kan du få en översikt över fingeravtrycksprogramvarans aktuella status. Det rekommenderas att du anger ett Reservlösenord. Lösenordet används i hela programvaran för fingeravtryck som reserv för fingeravtrycksautentisering i händelse av skada eller om det blir fel på den biometriska enheten.



Notera

Varje Windows-användare kan endast ha ett pass. Skapa ett användarkonto genom att ange **Start > Kontrollpanelen** och klicka på **Användarkonton**. Följ instruktionerna på skärmen.

3.1.2. Lägga till eller ta bort fingeravtryck

Du kan lägga till fler fingrar i användarkontot vid ett senare tillfälle. Vi rekommenderar starkt att du registrerar mer än ett finger i händelse av skada. Du kan ta bort ett finger i taget eller ta bort hela kontot (inklusive alla programdata).

Lägga till eller ta bort fingeravtryck för en befintlig användare (hantera fingeravtryck):

1. Gå till
 - **Start > Alla program > Protector Suite > Kontrollcentret .**
 - eller högerklicka på ikonerna i aktivitetsfältet och ange **Starta kontrollcentret...**

- eller avläs ett finger så att Biomenyn visas och ange därefter **Kontrollcentret...** (hoppa över nästa steg).
2. Autentisera (avläs fingret eller ange ditt lösenord) och klicka på **Skicka**.
 3. Gå till **Identitet > Hantera fingeravtryck**.
 4. En dialogruta med två händer visas.
 5. **Registrera ett nytt fingeravtryck:**
 - Välj vilket finger som ska registreras genom att klicka på knappen ovanför fingret.
 - Avläs det valda fingret tills en mall har slutförts. Det krävs att de matchande fingeravtrycken har bra kvalitet.
- Ta bort ett fingeravtryck:**
- Välj vilket ett fingeravtryck som ska tas bort genom att klicka i rutan ovanför fingret.
 - Klicka på **Ja**.
6. Klicka på **Spara och fortsätt** när du är klar.

Ta bort ett befintligt användarkonto (alla data för en användare):



Viktigt

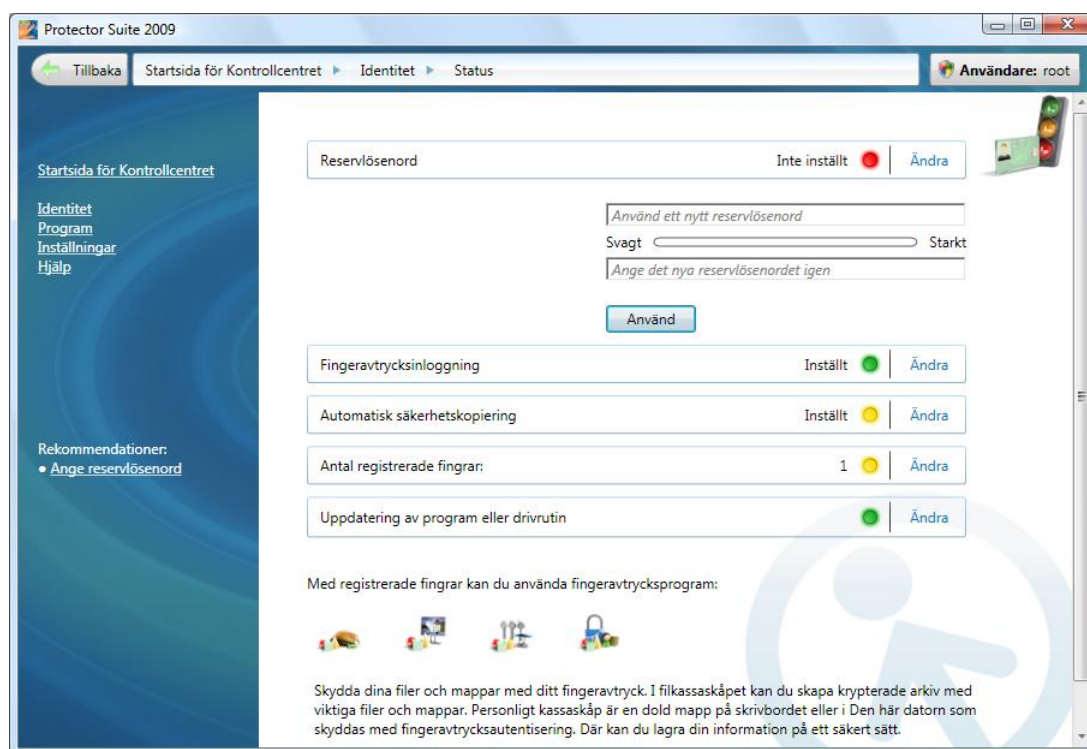
Detta tar bort hela användarkontot på en gång, inklusive alla användardata, inte bara fingeravtrycken.

1. Gå till
 - **Start > Alla program > Protector Suite > Kontrollcentret** .
 - eller högerklicka på ikonerna i aktivitetsfältet och ange **Starta kontrollcentret...**
 - eller avläs ett finger så att Biomenyn visas och ange därefter **Kontrollcentret...** (hoppa över nästa steg).
2. Autentisera (avläs fingret eller ange ditt lösenord) och klicka på **Skicka**.
3. Gå till **Identitet > Kontoåtgärder > Ta bort användardata**.
4. Bekräfta genom att klicka på **Ja**.

3.2. Status

På statussidan får du en översikt över programvarans inställningar samt information om vilka fingeravtrycksprogram som finns tillgängliga när du har registrerat dig.

En röd ikon signalerar att en inställning inte är i ett optimalt läge. Gult anger att något måste göras och grönt anger att inställningen är korrekt.



- **Reservlösenord** Ange ett reservlösenord och klicka på **Använd**. Få mer information om Reservlösenord.
- **Fingeravtrycksinloggning** anges automatiskt när du har registrerat dina fingeravtryck. När du startar om datorn och vill logga in igen behöver du bara läsa av fingret så loggas du in automatiskt. Klicka på **Ändra** om du vill gå till sidan Windows-inloggning och redigera inloggningsinställningarna.
- **Automatisk säkerhetskopiering** anges automatiskt när du registrerar dina fingeravtryck och anger reservlösenordet. Dina data säkerhetskopieras varje gång användarpasset ändras. Klicka på **Ändra** om du vill gå till sidan Exportera och ange ett exportläge.
- **Antal registrerade fingrar** anger hur många fingeravtryck som har registrerats för den aktuella användaren. Vi rekommenderar att du registrerar mer än ett finger i händelse av skada. Klicka på **Ändra** om du vill gå till sidan Registrering av fingeravtryck och registrera fler fingrar.
- **Uppdatering av program eller drivrutin** Anger om det finns en tillgänglig uppdatering. Klicka på **Ändra** om du vill gå till sidan Uppdatera och hämta en ny uppdatering eller ange en automatisk kontroll för uppdateringar.

Den andra delen av sammanfattningssidan innehåller information om program som kan användas när fingrar har registrerats. Om du för muspekaren över bilderna för programmets visas en beskrivning för varje program. Klicka på en bild om du vill gå till sidan för programmet.

3.3. Flera säkerhetstyper

Det går att öka säkerheten i Protector Suite 2009 med ytterligare kryptering. Vilken typ av kryptering som finns tillgänglig beror på din maskinvara.

Ange en autentiseringsmetod. Nästa gång du uppmanas att autentisera måste du använda den angivna metoden (t.ex. logga in i datorn eller registrera webbsidor). Detta gäller för alla registrerade fingrar.

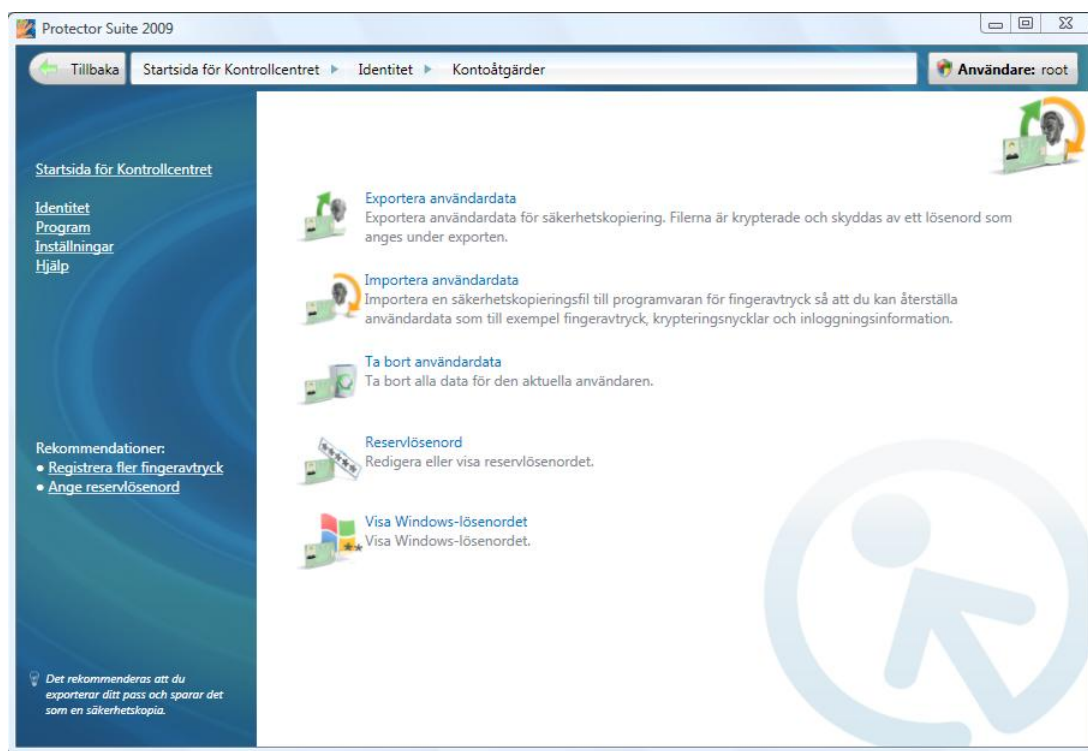
Så här anger du en metod för flera säkerhetstyper:

1. Gå till
 - **Start > Alla program > Protector Suite > Kontrollcentret .**
 - eller högerklicka på ikonerna i aktivitetsfältet och ange **Starta kontrollcentret...**
 - eller avläs ett finger så att Biomenyn visas och ange därefter **Kontrollcentret...** (hoppa över nästa steg).
2. Autentisera (avläs fingret eller ange ditt lösenord) och klicka på **Skicka**.
3. Gå till **Identitet > Flera säkerhetstyper**.
4. Ange en metod för flera säkerhetstyper. **Metoder för flera säkerhetstyper**
 - **Fingeravtryck:** Endast autentisering med fingeravtryck krävs.
 - **Fingeravtryck + fingeravtrycksläsarens nyckel:** Användarinformationen krypteras med hjälp av en nyckel som lagras i fingeravtrycksenheten och kan endast användas efter autentisering med fingeravtryck. Du kan använda reservlösenordet i händelse av en skada eller ett problem med enheten. Om du inte anger ett reservlösenord och det uppstår ett fel på maskinvaran för autentisering kan data gå förlorade.
 - **Fingeravtryck + smartkort:** Både autentisering av fingeravtryck och avläsning av det registrerade smartkortet krävs. Ange reservlösenordet i händelse av en skada eller ett problem med enheten. I nästa dialogruta anger du en smartkortläsare och sätter i kortet. Ange en PIN-kod som sparas och spelas upp automatiskt under autentiseringen.
 - **Fingeravtryck + Smartkort + PIN:** Den här kombinationen ökar säkerheten från den föregående metoden genom att uppmana användaren att ange sin PIN-kod varje gång autentisering krävs. Använd reservlösenordet i händelse av en skada eller ett problem med enheten.
 - **Fingeravtryck + Windows-lösenord:** Autentisering med fingeravtryck och Windows-lösenordet krävs för varje autentisering.
 - **Fingeravtryck + TPM med fingeravtrycksläsarnyckel:** Förbättrad maskinvarubaserad säkerhet. En krypterad kanal mellan TPM-säkerhetkretsen och fingeravtrycksläsaren ger ökad säkerhet för användarinformation. Rekommenderas för högsta säkerhet.
 - **Fingeravtryck + TPM-nyckel:** Användarinformationen skyddas av en TPM-säkerhetskrets. Rekommenderas för bästa användarvänlighet.
 - **Fingeravtryck + TPM-nyckel med PIN:** Användarinformationen skyddas av en TPM-säkerhetskrets med en PIN-kod. Användaren måste ange en PIN-kod vid varje identitetsverifiering. Rekommenderas för hög säkerhet.
5. Om du inte har skapat ett reservlösenord rekommenderas det starkt att du gör det nu. Klicka på länken **Skapa reservlösenord** om du vill ange ett nytt reservlösenord. Ange ett reservlösenord och bekräfta det. Lösenordet används i hela programvaran för fingeravtryck som reserv för fingeravtrycksautentisering i händelse av skada eller om det blir fel på den biometrisk enheten. Få mer information om Reservlösenord .
6. Spara inställningarna genom att klicka på **Använd**.

3.4. Kontoåtgärder

Importera, exportera eller ta bort den aktuella användarens data.

Denna åtgärd påverkar det aktuella användarkontot (passet). Om du vill lägga till eller ta bort ett enskilt fingeravtryck går du till Registrering av fingeravtryck.



3.4.1. Exportera

Befintliga användardata (inklusive fingeravtryck, krypteringsnycklar och inloggningsreferenser) kan exporteras till en fil och importeras tillbaka till fingeravtrycksprogramvaran. Filen krypteras och skyddas med hjälp av reservlösenordet. Få mer information om Reservlösenord.

Ange ett exportläge:

1. Gå till
 - **Start > Alla program > Protector Suite > Kontrollcentret .**
 - eller högerklicka på ikonerna i aktivitetsfältet och ange **Starta kontrollcentret...**
 - eller avläs ett finger så att Biomenyn visas och ange därefter **Kontrollcentret...** (hoppa över nästa steg).
2. Autentisera (avläs fingret eller ange ditt lösenord) och klicka på **Skicka**.
3. Ange **Identitet > Kontoåtgärder > Exportera användardata**.
4. Om inget reservlösenord har angett definierar du ett lösenord nu. Få mer information om Reservlösenord.

5. Ange ett säkerhetskopieringsläge:

- Klicka på **Exportera nu** och ange ditt Reservlösenord om du vill utföra exporten direkt. Ange en målmapp och ett filnamn.
- Ange **Automatisk säkerhetskopiering**. Med automatisk säkerhetskopiering kopieras ditt pass (d.v.s. alla dina data inklusive nycklar, lösenord och registrerade fingrar) varje gång ändringar utförs för passet. Standardplatsen för säkerhetskopieringsfilen är C:\Användare\ditt användarnamn\AppData\Local. Efter var tionde automatisk säkerhetskopiering måste du ange reservlösenordet. Spara ändringarna genom att klicka på **Använd**.



Notera

Det rekommenderas starkt att du exporterar passet av säkerhetsskäl, till exempel om datorn kraschar, om du installerar om systemet eller om data raderas eller går förlorade av misstag.

3.4.2. Importera

Så här importerar du användardata (användarpass):

1. Gå till
 - **Start > Alla program > Protector Suite > Kontrollcentret .**
 - eller högerklicka på ikonerna i aktivitetsfältet och ange **Starta kontrollcentret...**
 - eller avläs ett finger så att Biomenyn visas och ange **Kontrollcentret...** (hoppa över nästa steg).
2. Autentisera (avläs fingret eller ange ditt lösenord) och klicka på **Skicka**.
3. Ange **Identitet > Kontoåtgärder > Importera**.
4. Bläddra efter passfilen (*.vtp).
5. Ange ditt Reservlösenord och klicka på **OK**.



Notera

Det går inte att importera ett pass för en registrerad användare. Om du planerar att ersätta passet med en säkerhetskopia måste du först ta bort det befintliga passet.

3.4.3. Ta bort

Så här tar du bort alla användardata (ett befintligt användarpass):

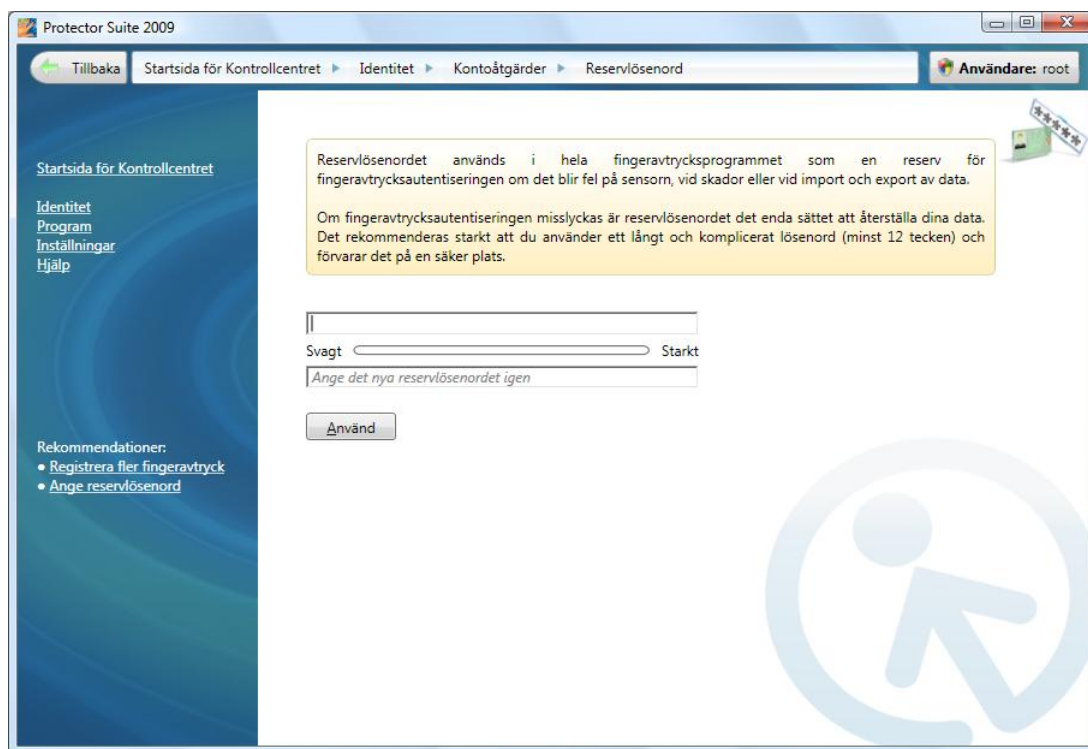
1. Gå till
 - **Start > Alla program > Protector Suite > Kontrollcentret .**
 - eller högerklicka på ikonerna i aktivitetsfältet och ange **Starta kontrollcentret...**
 - eller avläs ett finger så att Biomenyn visas och ange därefter **Kontrollcentret...** (hoppa över nästa steg).
2. Autentisera (avläs fingret eller ange ditt lösenord) och klicka på **Skicka**.
3. Gå till **Identitet > Kontoåtgärder > Ta bort användardata**.
4. Bekräfta genom att klicka på **Ja**.

⚠ Viktigt

Detta gör att alla data för de aktuella användarna tas bort. Gå till Exportera om du vill säkerhetskopiera dina data för senare användning

3.4.4. Reservlösenord

Här kan du ange eller redigera reservlösenordet. Lösenordet används i hela programvaran för fingeravtryck som reserv för fingeravtrycksautentisering (t.ex för exporterade filer).



⚠ Viktigt

Med hjälp av reservlösenordet får du tillgång till dina data om enheten inte fungerar. Det rekommenderas starkt att du använder ett långt och komplicerat lösenord (minst 12 tecken) och förvarar det på en säker plats. Ett kort lösenord kan göra systemet osäkert.

Så här anger du reservlösenord:

1. Gå till
 - **Start > Alla program > Protector Suite > Kontrollcentret .**
 - eller högerklicka på ikonerna i aktivitetsfältet och ange **Starta kontrollcentret...**
 - eller avläs ett finger så att Biomenyn visas och ange därefter **Kontrollcentret...** (hoppa över nästa steg).
2. Autentisera (avläs fingret eller ange ditt lösenord) och klicka på **Skicka**.
3. Gå till **Identitet > Kontoåtgärder > Reservlösenord**.
4. Ange reservlösenordet och skriv in det på nytt.

5. Spara inställningarna genom att klicka på **Använd**.

- Klicka på **Visa reservlösenord...** om du vill visa lösenordet i klartext. En dialog visas. När du klickar på **Visa** visas lösenordet på skärmen, så se till att det hålls hemligt och inte missbrukas.

3.4.5. Visa Windows-lösenordet

Lösenordet visas efter fingeravtrycksautentiseringen. Tänk på att lösenordet visas i klartext på skärmen, så se till att de inte missbrukas.

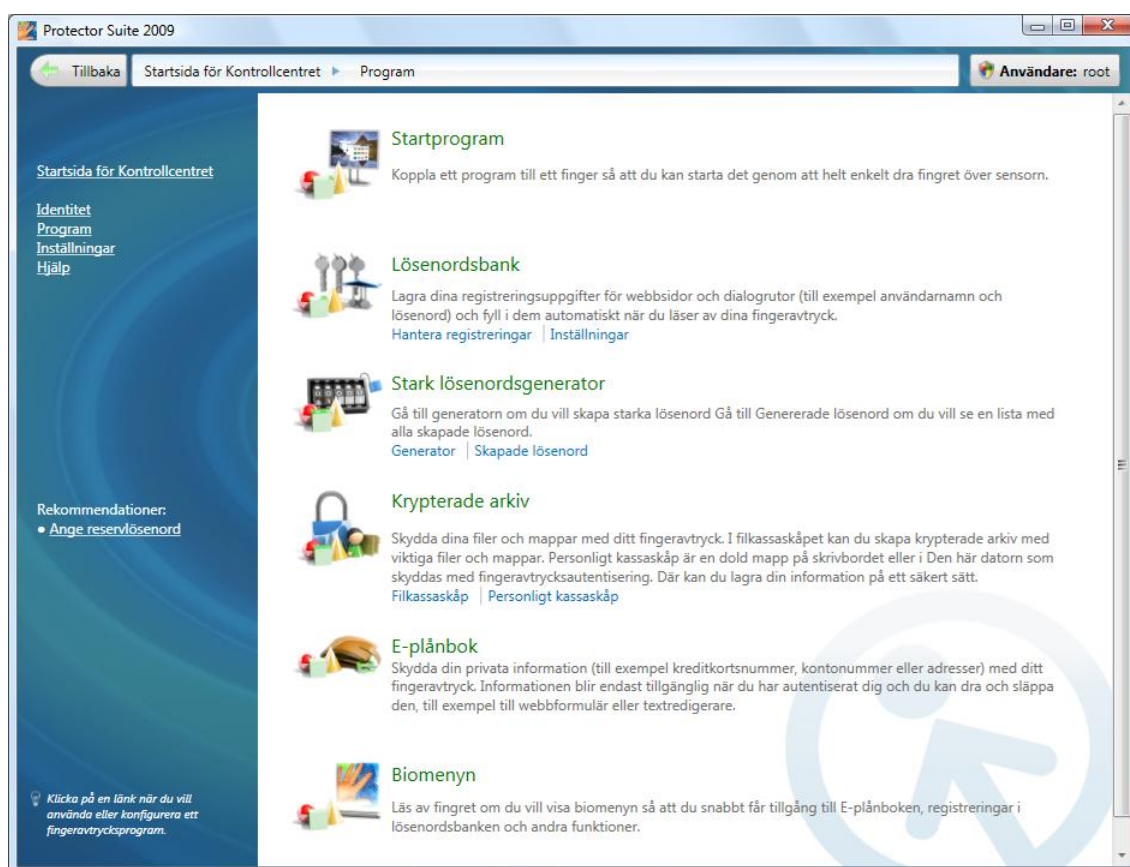
1. Gå till
 - **Start > Alla program > Protector Suite > Kontrollcentret**
 - eller högerklicka på ikonerna i aktivitetsfältet och ange **Starta kontrollcentret...**
 - eller avläs ett finger så att Biomenyn visas och ange därefter **Kontrollcentret...** (hoppa över nästa steg).
2. Autentisera (avläs fingret eller ange ditt lösenord) och klicka på **Skicka**.
3. Ange **Identitet > Kontoåtgärder > Visa Windows-lösenordet**.
4. Klicka på **Visa** om du vill se lösenordet i klartext.
5. Autentisera (avläs fingret).

Kapitel 4. Program

Utnyttja din fingeravtryckssensor genom att använda den i det dagliga arbetet med datorn. Du kan göra dina data säkrare och arbeta snabbare genom att använda fingeravtrycksautentisering. När du har registrerat dina fingrar kan du använda fingeravtryck i stället för lösenord eller ofta använda webbplatser och dialogrutor, starta program genom att läsa av fingret, skapa en säker och bekväm lagringsplats för kreditkort, PIN-koder och mycket annat.

Programmen för fingeravtryck:

- Startprogram: starta favoritprogram med hjälp av avläsning av fingeravtryck
- Lösenordsbank: byt ut lösenord på dina favoritwebbplatser eller i dina favoritprogram mot en fingeravtrycksavläsning
- Stark lösenordsgenerator: generera starka och komplexa lösenord
- Krypterade arkiv: generera krypterade arkiv för dina privata filer och mappar
- E-plånbok: skydda din privata information, till exempel kreditkortsnummer eller kontonummer och använd dem till att fylla i webbformulär på ett enklare sätt
- Biomenyn: få snabb tillgång till Protector Suite 2009s funktioner via en pop up-meny



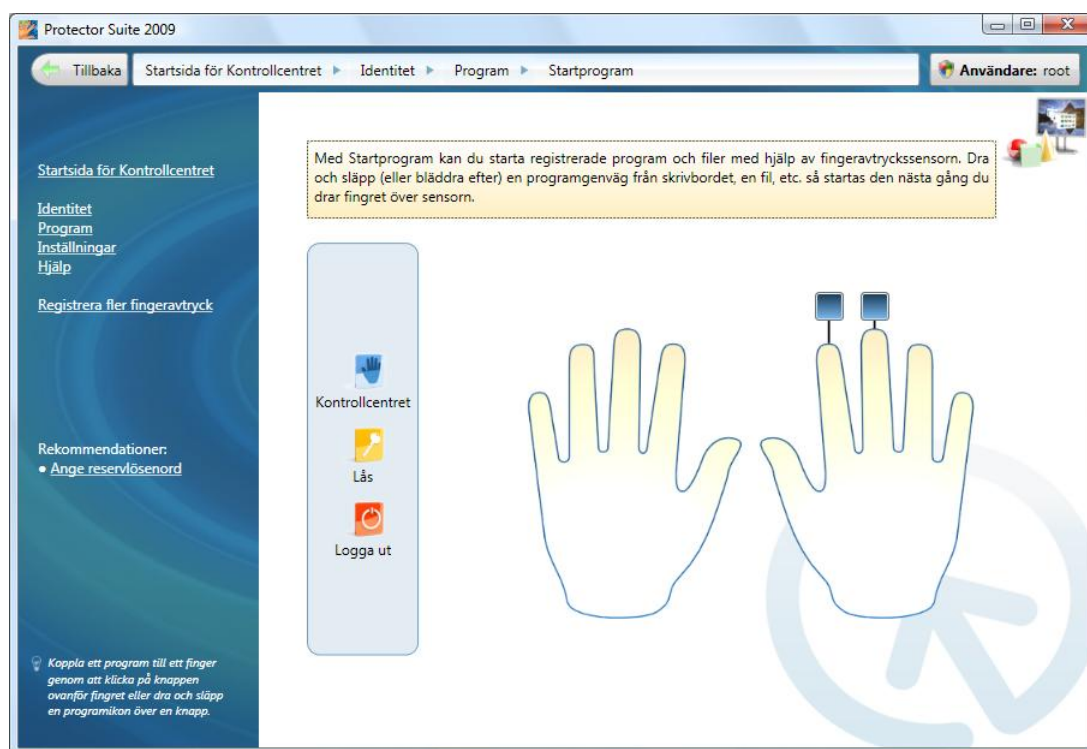
4.1. Startprogram

Startprogram är en valfri funktion i Protector Suite 2009. När det har installerats kan du starta registrerade program och filer genom att helt enkelt avläsa fingret. Du kopplar ett program till ett finger genom att dra och släppa (eller bläddra efter) ett program, en fil etc. Det startas då nästa gång du läser av det tilldelade fingret (t.ex. om du drar och släpper filen Dokument.txt på skrivbordet öppnas den i textredigeraren nästa gång du läser av det tilldelade fingret).



Notera

Du måste registrera minst två fingeravtryck innan du kan använda Startprogram. Ett registrerat finger har reserverats för visning av Biomenyn.



4.1.1. Skapa associationer mellan ett fingeravtryck och ett program

Så här kopplar du ett program till ett finger:

1. Gå till
 - **Start > Alla program > Protector Suite > Kontrollcentret**
 - eller högerklicka på ikonerna i aktivitetsfältet och ange **Starta kontrollcentret...**
 - eller avläs ett finger så att Biomenyn visas och ange därefter **Kontrollcentret...** (hoppa över nästa steg).
2. Autentisera (avläs fingret eller ange ditt lösenord) och klicka på **Skicka**.
3. Ange **Program > Startprogram**.
4. En dialogruta med två händer visas. En knapp visas ovanför alla registrerade fingrar.



Notera

Om det inte finns någon tillgänglig knapp måste du först registrera fingrarna. Om det bara finns en knapp kvar är den reserverad för Biomenyn och du måste registrera fler fingrar. Se Registrering av fingeravtryck om du vill få mer information om hur du registrerar dina fingrar.

5. Dra och släpp ett program eller en fil till knappen. Programikonen visas i knappen. Du kan dra och släppa de förinställda programmen från menyn: **Kontrollcentret** startar Protector Suite 2009, **Lås** låser datorn och **Logga ut** loggar ut den aktuella användaren genom att det tilldelade fingret avläses.

ELLER

Klicka på en knapp ovanför ett finger. Dialogrutan Program öppnas. Ange programmets namn. Bläddra efter den fil du vill starta. Detta kan vara vilken körbar fil som helst (t.ex. calc.exe). Om du vill kan du ange ytterligare parametrar under **Avancerade alternativ**. Nedan visas exempel på programparametrar.

6. Klicka på **OK**.
7. Associationen skapas. Nästa gång du läser av det tilldelade fingret startas programmet som kopplades till det.



Notera

Om du temporärt vill åsidosätta start av programmet (och använda Biomenyn i stället) håller du ned **Skift** medan fingret avläses.

Exempel på programparametrar

Det går att öppna en webbplats när du startar en webbläsare, till exempel Internet Explorer. Om du anger adressen till en webbplats (till exempel www.upek.com) i fältet för programparametrar öppnas webbplatsen varje gång du läser av det tilldelade fingret.

Det går att öppna en fil tillsammans med ett program, till exempel Microsoft Word-dokument. Ange en sökväg till filen inom citationstecken (t.ex. "C:\Documents and Settings\ditt.konto\Mina dokument\dokument.doc"). Filen dokument.doc öppnas i Word varje gång du läser av det tilldelade fingret. Det går att använda mer än en parameter för ett program.

4.1.2. Hantera associerade program

Ta bort associationen mellan fingeravtryck och program:

1. Gå till
 - **Start > Alla program > Protector Suite > Kontrollcentret**
 - eller högerklicka på ikonerna i aktivitetsfältet och ange **Starta kontrollcentret...**
 - eller avläs ett finger så att Biomenyn visas och ange därefter **Kontrollcentret...** (hoppa över nästa steg).
2. Autentisera (avläs fingret eller ange ditt lösenord) och klicka på **Skicka**.
3. Ange **Program > Startprogram**.
4. Klicka på programikonen i knappen ovanför det tilldelade fingret.

5. Klicka på **Ta bort...**
6. Klicka på **Ja** om du vill bekräfta att associationen ska tas bort. Fingret är nu ledigt för ett annat program.

Redigera associationen mellan fingeravtryck och program:

1. Gå till
 - **Start > Alla program > Protector Suite > Kontrollcentret**
 - eller högerklicka på ikonerna i aktivitetsfältet och ange **Starta kontrollcentret...**
 - eller avläs ett finger så att Biomenyn visas och ange därefter **Kontrollcentret...** (hoppa över nästa steg).
2. Autentisera (avläs fingret eller ange ditt lösenord) och klicka på **Skicka**.
3. Ange **Program > Startprogram**.
4. Klicka på programikonen i knappen ovanför det tilldelade fingret.
5. Utför eventuella ändringar.
6. Klicka på **OK**.

4.2. Lösenordsbank

När lösenordsbanken har installerats lagras registreringar (användarnamn, lösenord och andra inställningar) för webbplatser och programdialogrutor. Du kan komma åt webbplatser och program som ofta används (webbaserad e-post, bankkonton, e-handel o.s.v.) på ett säkert sätt utan att behöva ange lösenord, användarnamn och formulärdata på nytt. Du anger den nödvändiga informationen en gång vid registreringen av internetsidan eller dialogrutan. När fönstret visas igen kan du ange all information med hjälp av sensorn. Det går även att komma åt registrerade webbplatser direkt från Biomenyn.

Lösenordsbanken har stöd för följande webbläsare: Internet Explorer 5.0 och senare, Firefox 1.0–3.0. Stöd för Internet Explorer installeras automatiskt. Första gången Protector Suite 2009 startas, eller om det inte finns några registrerade fingeravtryck, får du en fråga om du vill installera ett tilläggsprogram till Firefox så att stödet aktiveras. Alternativt kan tilläggsprogrammet till Firefox köras från **Program > Lösenordsbank > Inställningar**.



Notera

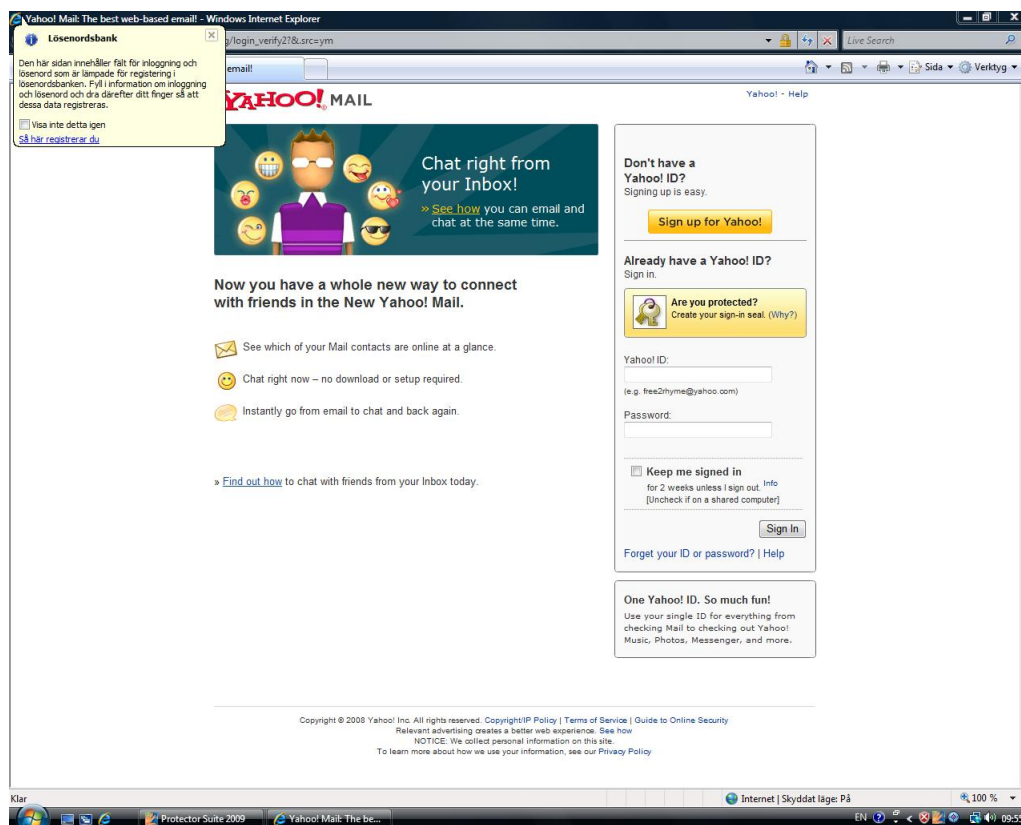
Lösenordsbanken är avsedd för lagring av enkla webbsidor och dialogrutor (t.ex. inloggningsreferenser). Om du vill fylla i mer komplicerade formulär automatiskt använder du programmet E-plånbok i stället.

4.2.1. Registrera webbsidor och dialogrutor

Du måste registrera en webbsida eller en dialogruta vars autentiseringsuppgifter (till exempel användarnamn och lösenord) du vill lagra om du vill spela upp dem senare, d.v.s. fylla i uppgifterna automatiskt efter autentisering (avläsning av fingret).

Så här skapar du en ny registrering:

1. Visa en webbsida eller en dialogruta som du vill registrera.



2. Fyll i användarnamn, lösenord och andra nödvändiga fält.
3. Läs av ett registrerat finger så att Biomenyn visas. Ange **Registrera**.



ELLER

På webbsidor som innehåller ett lösenordsfält visas en dialogruta automatiskt vid inskickandet och du får frågan om du vill registrera angivna data med lösenordsbanken. Klicka på **Ja**.



4. **Guiden för registrering** (se nedan) visas och du får hjälp med den nya registreringen. Klicka på **Nästa** när du vill granska och redigera registreringen. Du kan även markera kryssrutan längst ned i dialogrutan om du vill lagra registreringen i befintligt skick och hoppa över guiden genom att klicka på **Slutför**.

Alla data lagras. När du har skapat en registrering visas ett meddelande i hörnet av din webbläsare som bekräftar att registreringen har skapat.

i Notera

Om du vill aktivera eller inaktivera dessa meddelanden, eller om du har stängt av dialogrutan för registrering och vill aktivera den på nytt, hänvisas du till Inställningar

4.2.1.1. Guiden för registrering

Guiden för registrering visas och du får hjälp med en ny registrering.

1. Klicka på **Nästa** när du vill granska och redigera registreringen.
2. En dialogruta med webbsidans namn och adress visas. Om uppgifterna är korrekta klickar du på **Nästa**. Om det här inte är sidan som du vill registrera klickar du på **Avbryt** så att guiden avslutas och du kan starta en ny registrering.



3. På sidan **Formulärinformation** visas alla objekt som ska registreras.

| Fältnamn | Åtgärd | Ifyllt värde |
|----------|---------------------|--------------|
| login | Fyll fältet med | username |
| passwd | Fyll fältet med | ***** |
| remMe | Ange kontrollen som | markerad |
| remPwd | Ange kontrollen som | ej markerad |

☒ Maskera lösenordsfält
☐ Visa fälttyper

< Tillbaka Nästa > Avbryt

Du kan ändra värdet för formulärfälten som har registrerats. Markera **Ange kontrollen som** om du vill välja från en lista med fördefinierade värden eller inaktivera det här fältet genom att markera **Ställ inte in den här kontrollen**.

- **Fyll fältet med** Då fylls fältet med värdet som du angav i webbläsaren. Om det behövs kan du ange det på nytt nu.
- **Fyll inte i det här fältet**. När registreringen spelas upp fylls ingenting i det här fältet.
- Du kan ange Windows-användarnamn, lösenord och domän som ska fyllas i det här formuläret när registreringen spelas upp. Det är användbart om autentiseringsuppgifterna ändras. I så fall uppdateras det här värdet och du behöver inte ändra registreringen.
- Du kan även använda andra fingeravtrycksprogram till att fylla i formulärfälten, till exempel Stark lösenordsgenerator om du vill fylla i ett lösenordsfält med ett starkt lösenord som du genererar. Markera ett program i listan. Endast tillgängliga program visas i listan.



Notera

Om du avmarkerar kryssrutan **Maskera lösenord** visas alla lösenord i klartext.

4. Klicka på **Nästa** när du vill fortsätta.
5. På sidan **Metod för sändning av formulär** anger du om det registrerade formuläret ska skickas efter autentiseringen. Avmarkera fältet om du vill fylla i formuläret men inte skicka det.

Klicka på **Visa avancerad alternativ** om du vill ange hur formulären ska skickas. Som standard skickas formulären från lösenordsbanken som om Enter trycks ned. Om detta inte fungerar anger du alternativet för manuellt val av en knapp. Dra och släpp pekarikonen till en knapp på sidan. Den här knappen används i stället till att skicka sidan.

6. Testa registreringen på nästa sida. Här görs ett försök att spela upp den nya registreringen i webbläsaren. Kontrollera att allt fungerar som förväntat. Om det uppstår ett problem med registreringen går du tillbaka och redigerar de registrerade fälten eller följer anvisningarna för felsökning.
7. Klicka på **Nästa** när du vill fortsätta.

8. På nästa sida kan du ange ett registreringsnamn och en mapp som det visas i **Kontrollcenter** där du kan hantera registreringarna vid ett senare tillfälle.
9. Klicka på **Slutför**

4.2.2. Spela upp registreringar

Om du spelar upp en registrering öppnas den registrerade webbplatsen och du loggas in automatiskt med hjälp av de registrerade autentiseringsuppgifterna.

Så här spelar du upp en registrering:

1. Visa den registrerade dialogrutan eller webbplatsen.
2. Autentisera dig (läs av fingret).
3. (Valfritt) En dialogruta i lösenordsbanken visas och du informeras om att du kan skicka registreringen. Klicka på **Ja** om du vill spela upp registreringen. Markera **Visa inte detta igen** om du vill hoppa över det här steget nästa gång.
4. Registreringen spelas upp.

Om du vill öppna en registrerad webbplats kan du även använda Biomenyn.

1. Läs av fingret så att Biomenyn visas.
2. Välj **Registrerade webbplatser**. En lista med registrerade webbplatser visas.
3. Välj en sida som du vill visa och spela upp.



Tips

Du kan även spela upp registreringar genom att ange en registrering och klicka på **Spela upp igen** i **Kontrollcentret > Program > Lösenordsbank > Hantera registreringar**. Se Hantera registreringar om du vill ha mer information.

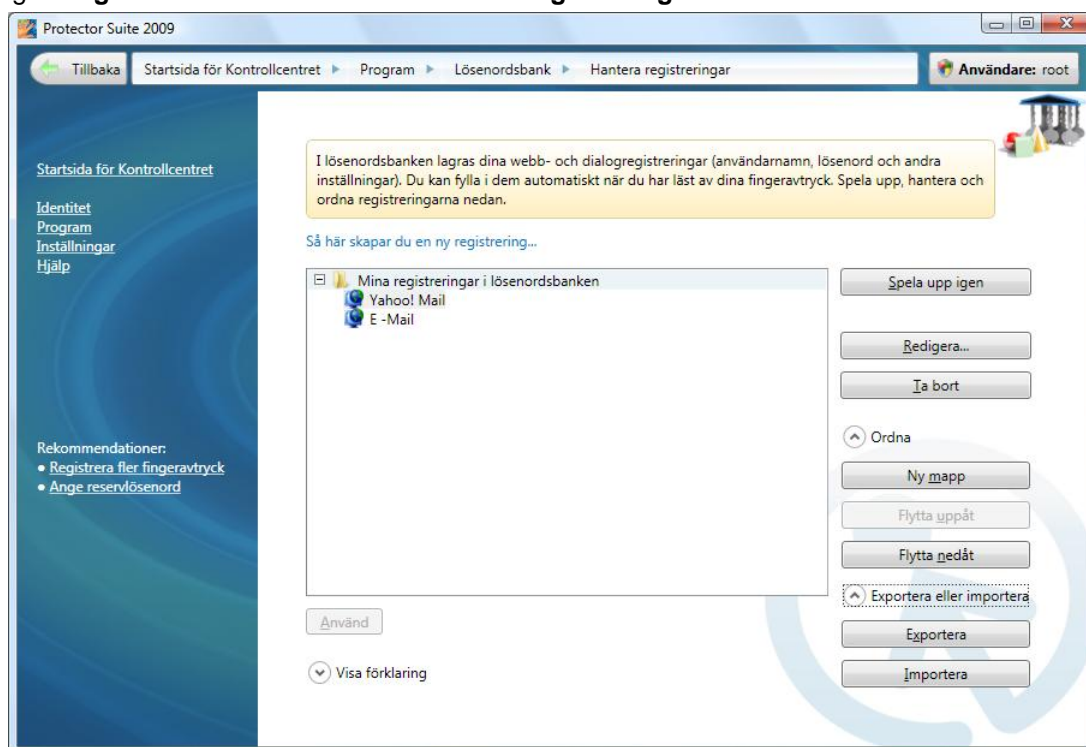
4.2.3. Hantera registreringar

Det kan vara användbart att redigera din befintliga registrering, till exempel om du ändrar lösenordet till din e-postbrevlåda. Du kan även ta bort registreringar, ordna dem i mappar samt inaktivera och aktivera automatisk sändning av uppspelade registreringar. Du kan exportera en registrering, t.ex. när du vill använda den på en annan dator. En exporterad registrering sparas i en fil med filnamnstillägget *.pb eller *.xml och kan sedan importeras igen.

Så här hanterar du registreringar:

1. Gå till
 - **Start > Alla program > Protector Suite > Kontrollcentret**
 - eller högerklicka på ikonerna i aktivitetsfältet och ange **Starta kontrollcentret...**
 - eller avläs ett finger så att Biomenyn visas och ange därefter **Kontrollcentret...** (hoppa över nästa steg).
2. Autentisera (avläs fingret eller ange ditt lösenord) och klicka på **Skicka**.

3. Ange **Program > Lösenordsbank > Hantera registreringar**.



4. Markera en registrering som du vill arbeta med.

- Klicka på **Spela upp** så att den markerade webbregistreringen spelas upp. Den öppnas i standardwebbläsaren.
- Klicka på **Redigera...** om du vill ändra den lagrade registreringsinformationen (t.ex. om ditt användarnamn eller lösenord har ändrats och du vill använda den nya informationen i den befintliga registreringen.)

Här kan du redigera namnet på registreringen när den visas registreringslistan och på Biomenyn. Med kryssrutan **Skicka in formulär automatiskt** anger du om formuläret ska skickas in automatiskt när registreringen har spelats in. Om kryssrutan har markerats spelas registreringen upp automatiskt när du har autentiserat (läst av fingret).

Alla registrerade fält kan redigeras och du kan ändra hur registreringen ska spelas upp. Mer information om fälten hittar du under Guiden för registrering för Lösenordsbank.

Spara inställningarna genom att klicka på **Använd**.

- Klicka på **Ta bort** om du vill ta bort registreringen helt.
- Klicka på **Ordna...** om du vill ordna registreringarna i mappar, flytta registreringar uppåt eller nedåt i listan eller skapa mappar. Samma struktur visas i webbgenvägarna för Biomenyn.
- Klicka på **Importera eller exportera** om du vill säkerhetskopiera registreringen eller importera sparade registreringar till programvaran för fingeravtryck.

Klicka på **Exportera...** om du vill exportera registreringen, exempelvis för användning på en annan dator. Antingen exporteras de markerade registreringarna eller så exporteras alla

befintliga registreringar på en gång. Markera fler registreringar genom att hålla ned **Ctrl** eller **Skift** medan du markerar registreringar. Ange därefter en målfil och ett lösenord. Du måste använda lösenordet när du importerar registreringarna. Filnamnstillägget för Lösenordsbank-filer är ***.pb** eller ***.xml**.

Klicka på **Importera...** om du vill importera registreringar från en Lösenordsbank-fil. Ange källfilen med filnamnstillägget ***.pb** eller ***.xml**. Du kan ersätta alla befintliga registreringar med importerade, eller så kan du lägga till de importerade registreringar. Om du lägger till en registrering som har samma namn som en befintlig ändras namnet automatiskt så att både den gamla och den importerade registreringen bevaras. Ange lösenordet som skapades vid exporten.

5. Spara inställningarna genom att klicka på **Använd**.

4.2.4. Inställningar

Med lösenordsbanken kan du använda fingeravtrycksautentisering till att komma åt skyddade webbplatser och dialoger.

Ange hur du vill använda lösenordsbanken...

- Om du markerar kryssrutan **Dialogrutor i Windows** går det att använda lösenordsbanken till att lagra autentiseringsuppgifter för standardprogram i Windows.
- Det finns alltid stöd för **Internet Explorer**. Med kryssrutan aktiverar eller inaktiverar du användning av webbläsaren.
- För webbläsaren **Firefox** krävs det att du installerar ett tilläggsprogram. Klicka på länken när du vill starta installationen. Firefox måste ha angetts som din standardwebbläsare. Om du uppgraderar Firefox efter det att tilläggsprogrammet har installerats meddelar Firefox att tillägget för lösenordsbanken inte längre är fullständigt och du får möjlighet att hitta ett aktuellt tillägg. Bekräfta och installera det nya tillägget.

I lösenordsbanken visas ett meddelande för användaren när åtgärder som att registrera en dialogruta, spela upp en dialogruta o.s.v. kan utföras. Om användaren loggar in i Windows med hjälp av ett användarnamn och lösenord visas inte informationen förrän en fingeravtrycksautentisering har utförts.

Så här aktiverar eller inaktiverar du lösenordsbanktips.

1. Gå till
 - **Start > Alla program > Protector Suite > Kontrollcentret**
 - eller högerklicka på ikonerna i aktivitetsfältet och ange **Starta kontrollcentret...**
 - eller avläs ett finger så att Biomenyn visas och ange därefter **Kontrollcentret...** (hoppa över nästa steg).
2. Autentisera (avläs fingret eller ange ditt lösenord) och klicka på **Skicka**.
3. Ange **Program > Lösenordsbank > Inställningar**.
4. **Ange meddelandet som ska visas när du får frågan om:**
 - **skickade formulärdata ska sparas i minnet**. Detta aktiverar eller inaktiverar dialogrutan som uppmanar dig att registrera i lösenordsbanken när ett formulär (på en webbsida eller en dialogruta) har skickats.

Ange meddelandet som ska visas för att informera dig om att:

- **en registrering spelas upp.** Det här meddelandet informerar användaren att uppspelning av registreringen ska startas. Meddelandet är användbart om du vill skapa flera registreringar för samma formulär eller dialogruta utan att skriva över befintlig information.
- **en dialog kan spelas upp.** Meddelandet informerar användaren om att det går att spela upp registreringen.
- **en dialog är lämplig för registrering.** Meddelandet informerar användaren om att dialogrutan innehåller ett lösenordsfält som kan registreras.
- **en webbplats kan spelas upp.** Meddelandet informerar användaren om att det går att spela upp registreringen.
- **en webbplats är lämplig för registrering.** Meddelandet informerar användaren om att sidan innehåller ett lösenordsfält som kan registreras.

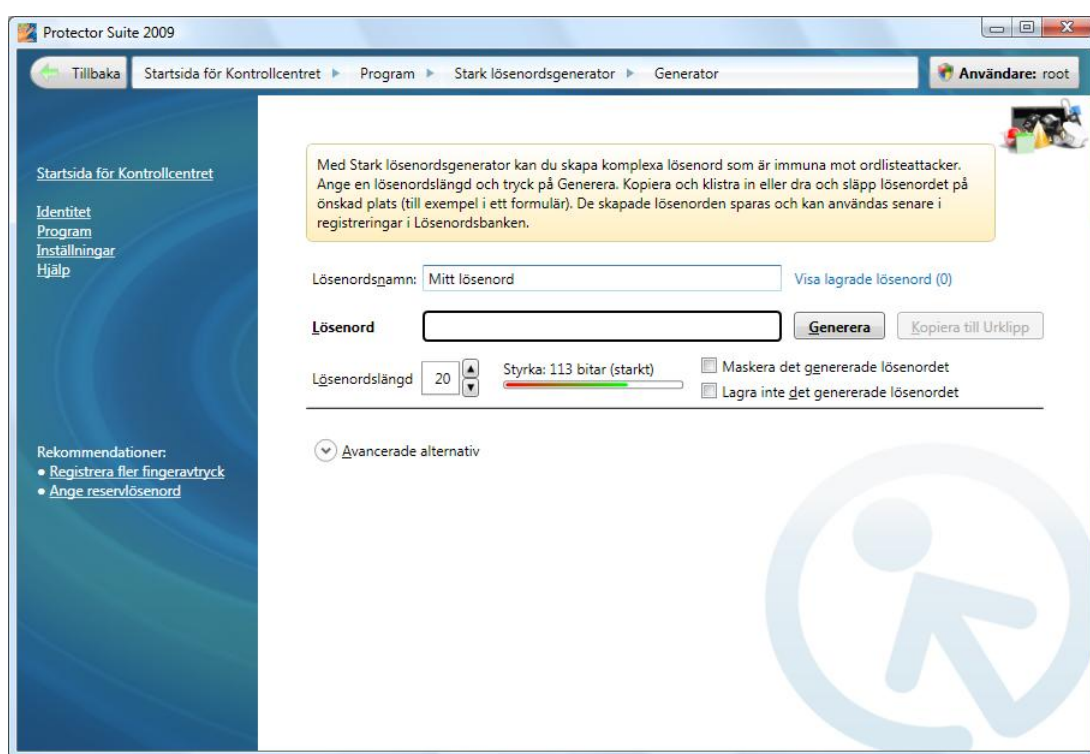
4.3. Stark lösenordsgenerator

Med Stark lösenordsgenerator kan du skapa komplexa lösenord som är immuna mot ordlisteattacker. Skapade lösenord sparas och används när de behövs. De kan även användas vid registrering av webbformulär med hjälp av fingeravtryck.

4.3.1. Generator

Så här skapar du ett starkt lösenord:

1. Gå till
 - **Start > Alla program > Protector Suite > Kontrollcentret**
 - eller högerklicka på ikonerna i aktivitetsfältet och ange **Starta kontrollcentret...**
 - eller avläs ett finger så att Biomenyn visas och ange därefter **Kontrollcentret...** (hoppa över nästa steg).
2. Autentisera (avläs fingret eller ange ditt lösenord) och klicka på **Skicka**.
3. Ange **Program > Stark lösenordsgenerator > Generator**



4. Ange ett namn i fältet **Lösenordsnamn**.

5. Ange en längd för lösenordet.

Markera kryssrutan **Maskera det genererade lösenordet** om du inte vill att lösenordet som skapas ska visas i klartext.

Markera kryssrutan **Lagra inte det genererade lösenordet** om du inte vill att lösenordet ska lagras på sidan Skapade lösenord . Om kryssrutan inte markeras visas alla skapade lösenord där.

6. Klicka på **Generera**.

7. Nu kan du dra och släppa lösenordet eller kopiera det till skrivbordet med knappen **Kopiera till Urklipp** eller genom att högerklicka. Klistra därefter in lösenordet på önskad plats.

Klicka på **Avancerade alternativ** om du vill skapa lösenord enligt mer detaljerade specifikationer, till exempel generera lösenord som består av specifika teckenkombinationer, hexadecimala lösenord etc.

Notera

Styrkeindikatorn anger styrkan på lösenordet som skapas. Du kan justera styrkan genom att ändra lösenordets längd eller med hjälp av de avancerade inställningarna.

4.3.2. Skapade lösenord

Granska och hantera dina starka lösenord. Där visas tidpunkten för generering, den relaterade webbplatsen samt om lösenordet används i några registreringar i lösenordsbanken.

1. Gå till

- **Start > Alla program > Protector Suite > Kontrollcentret**

- eller högerklicka på ikonerna i aktivitetsfältet och ange **Starta kontrollcentret...**
 - eller avläs ett finger så att Biomenyn visas och ange därefter **Kontrollcentret...** (hoppa över nästa steg).
2. Autentisera (avläs fingret eller ange ditt lösenord) och klicka på **Skicka**.
 3. Ange **Program > Stark lösenordsgenerator > Genererade lösenord**.
 4. Markera ett lösenord som du vill använda. Klicka på en av knapparna nedan:

Markera kryssrutan **Maskera lösenordsfält** om du inte vill att lösenorden ska visas i klartext.

Du kan kopiera lösenordet till skrivbordet och klistra in det på önskad plats med hjälp av knappen **Kopiera till skrivbordet** eller genom att högerklicka och ange alternativet i kontextmenyn.

Gå till webbplatsen. Öppnar webbplatsen som lösenordet skapades för.

Ta bort. Tar bort det markerade lösenordet. Med **Ctrl+A** kan du markera alla lösenord.
 5. Spara inställningarna genom att klicka på **Använd**.

Du kan använda skapade komplexa lösenord för webbformulär om du vill öka säkerheten för dina autentiseringsuppgifter. Med Lösenordsbank kan du registrera dina inloggningsreferenser och spela upp dem efter en autentisering med fingeravtryck. Du får ett starkt och komplext lösenord så att dina registreringar blir säkrare samtidigt som du inte behöver bekymra dig om att komma ihåg det komplicerade lösenordet. Läs bara av fingret så spelas registreringen upp av lösenordsbanken.

Så här registrerar du ett starkt lösenord med lösenordsbanken:

1. Skapa ett starkt lösenord. Se Generator.
2. Visa en webbsida som du vill registrera
3. Läs av fingret så att Biomenyn visas.
4. Ange **Registrera** i menyn.
5. Guiden för registrering visas.
6. Befintliga skapade lösenord tas bort automatiskt. Ange ett skapat lösenord eller använd det som identifierades som standard.
7. Gå igenom resten av registreringen med Guiden för registrering som vanligt. Du kan ändra lösenordet på sidan **Formulärinformation** när du granskar registreringen.
8. Slutför och testa registreringen.
9. Autentiseringsuppgifterna har nu registrerats och kan spelas upp automatiskt nästa gång.

Så här spelar du upp en stark lösenordsregistrering med lösenordsbanken:

1. Visa en webbsida eller ett program som du har registrerat.

2. (Valfritt) Ett meddelande visas och informerar dig om en befintlig registrering.
3. Läs av fingret.

4.4. Krypterade arkiv

Med krypterade arkiv kan du skydda dina privata filer och mappar med hjälp av fingeravtryck och reservlösenord så att obehöriga personer inte kan komma åt dem.

Med filkassaskåpet kan du skapa krypterade arkiv för viktiga filer och mappar som skyddas av dina fingeravtryck och reservlösenord. Du kan behålla filerna på platsen där de befinner sig och skydda dem med fingeravtrycksautentisering genom att lägga till dem till ett arkiv i filkassaskåpet.

Personligt kassaskåp är en skyddad mapp på skrivbordet eller i Den här datorn där du kan släppa eller kopiera dina filer och behålla dem på en plats där de säkert och bekvämt skyddas med fingeravtryck.



Notera

Du måste registrera dina fingeravtryck och ange reservlösenordet innan du skapar ett arkiv. I annat fall visas en varning om att inga användare har valts. Se Registrering av fingeravtryck om du vill ha mer information om hur du registrerar fingeravtryck.

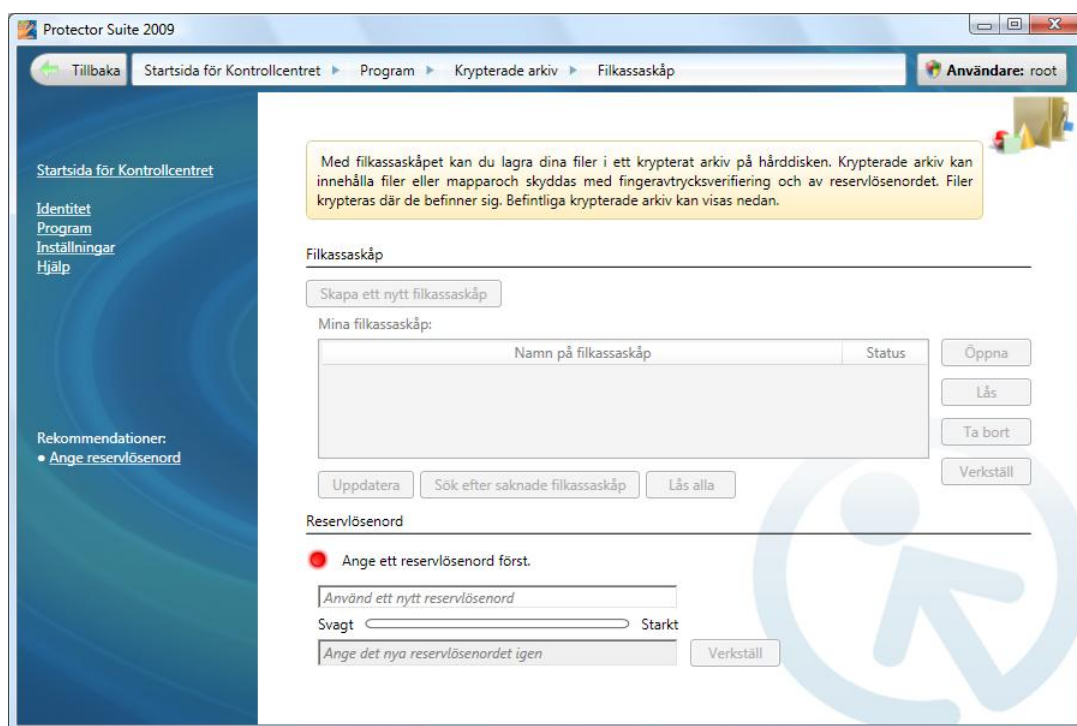
4.4.1. Filkassaskåp

Med filkassaskåpet kan du lagra dina filer i ett krypterat arkiv på hårddisken. Krypterade arkiv kan innehålla filer och mappar och skyddas med fingeravtrycksautentisering samt reservlösenordet. När ett filkassaskåp läses upp fungerar arkivfilen som en standardkatalog (du kan t.ex. radera, kopiera eller byta namn på filer). Det finns även stöd för dra-och-släpp. Du kan helt enkelt kopiera och klistra in eller dra filerna till det olåsta arkivet. När du låser det igen krypteras filerna. När endast en fil är krypterad i ett arkiv och den är olåst, startas filen när du klickar på den.

4.4.1.1. Skapa ett filkassaskåp

Så här skapar du ett nytt filkassaskåp:

1. Gå till
 - **Start > Alla program > Protector Suite > Kontrollcentret**
 - eller högerklicka på ikonerna i aktivitetsfältet och ange **Starta kontrollcentret...**
 - eller avläs ett finger så att Biomenyn visas och ange därefter **Kontrollcentret...** (hoppa över nästa steg).
2. Autentisera (avläs fingret eller ange ditt lösenord) och klicka på **Skicka**.
3. Ange **Program > Krypterade arkiv > Filkassaskåp**.



4. Om reservlösenordet inte har angetts anger du ett lösenord och klickar på **Använd**. Få mer information om Reservlösenord.
5. Klicka på **Skapa ett nytt arkiv filkassaskåpet**
6. Ange ett namn för det nya arkivet.
7. Nu fungerar arkivfilen som en standardkatalog (du kan t.ex. radera, kopiera eller byta namn på filer). Det finns även stöd för dra-och-släpp. Du kan helt enkelt kopiera och klistra in eller dra filerna till det olåsta arkivet. När du låser det igen krypteras filerna.
8. Klicka på **Lås** om du vill låsa arkivet.



Notera

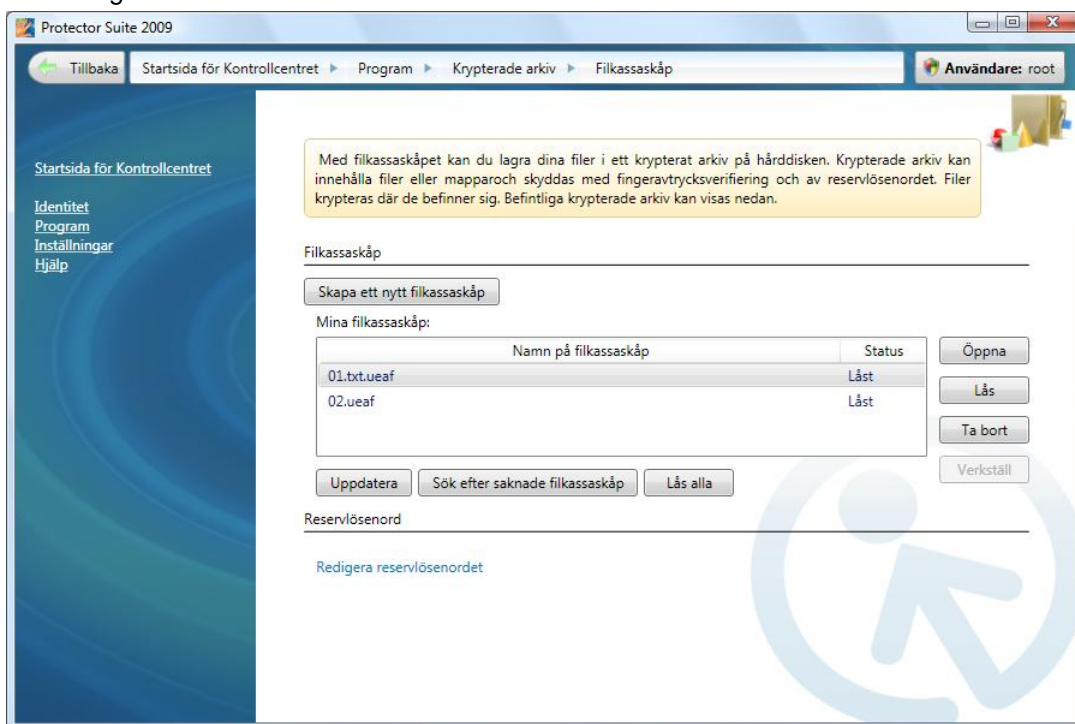
Du kan även skapa eller hantera arkiv från kontextmenyn. Visa filerna eller mapparna som du vill kryptera (med Utforskaren eller en annan Windows-dialog) och högerklicka så att kontextmenyn visas. Ange **Lägg till i nytt krypterat arkiv...** om du vill lägga till den markerade filen eller mappen i ett nytt arkiv.

4.4.1.2. Hantera filkassaskåpet

Så här hanterar du ett befintligt filkassaskåp:

1. Gå till
 - **Start > Alla program > Protector Suite > Kontrollcentret**
 - eller högerklicka på ikonerna i aktivitetsfältet och ange **Starta kontrollcentret...**
 - eller avläs ett finger så att Biomenyn visas och ange därefter **Kontrollcentret...** (hoppa över nästa steg).

2. Autentisera (avläs fingret eller ange ditt lösenord) och klicka på **Skicka**.
3. Ange **Program > Krypterade arkiv > Filkassaskåp**.
4. Befintliga arkiv visas. Markera ett eller flera arkiv. **Öppna**, **Lås** eller **Ta bort** det markerade arkivet genom att klicka på motsvarande knapp. Du kan även använda kontextmenyn. Om ett arkiv öppnas fungerar det som en standardkatalog (du kan t.ex. radera, kopiera eller byta namn på filer). Det finns även stöd för dra-och-släpp. När du är klar med arkivet låser du det så att det skyddas av autentisering.



När du arbetar med listan med arkiv i filkassaskåpet kan du ange något av följande alternativ:

- **Uppdatera.** Visar en uppdaterad lista över alla arkiv som är associerade med dina fingeravtryck.
 - **Sök efter saknade arkiv.** Ange det här alternativet om du vill visa en lista över alla arkiv, inklusive arkiv som inte är associerade med dina fingeravtryck samt arkiv som har flyttats. Du kan fortfarande öppna icke-associerade arkiv med hjälp av reservlösenordet. Använd detta när du inte är säker på var arkiven finns eller om du har ändrat ditt fingeravtryckspass.
 - **Lås alla.** Alla arkiv i listan låses omedelbart.
5. Spara inställningarna genom att klicka på **Använd**.

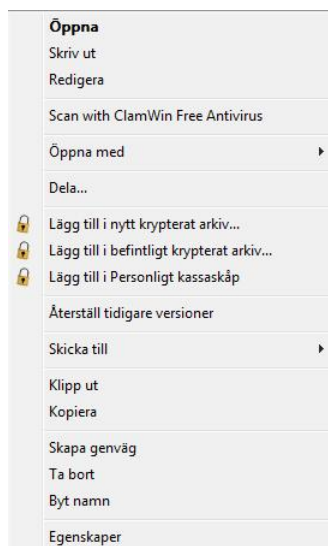


Tips

Du kan hantera arkiv från kontextmenyn, till exempel lägga till filer och mappar direkt från filhanteraren. Visa filerna eller mapparna som du vill kryptera (med Utforskaren eller en annan Windows-dialog) och högerklicka så att kontextmenyn visas. Ange **Lägg till i befintligt krypterat arkiv...** om du vill lägga till den markerade filen eller mappen i ett befintligt arkiv. Se nedan för en detaljerad beskrivning.

Så här lägger du till filer och mappar till ett befintligt filkassaskåp:

1. Visa filerna eller mapparna som du vill kryptera (med Utforskaren eller en annan Windows-dialog).
2. Markera filerna och/eller mapparna (med hjälp av musen och **Skift-** eller **Ctrl-**tangenten och högerklicka så att kontextmenyn visas.
3. Ange **Lägg till i befintligt krypterat arkiv...**



4. Bläddra och markera arkivet som du vill spara filerna till (en fil med filnamnstillägget ***.uea** eller ***.ueaf**).
5. Välj **Öppna**.
6. Autentisering krävs.
7. När filerna har krypterats får du frågan om vad du vill göra med originalfilerna:
 - a. **Ta bort originalfiler** innebär att originalfilerna raderas. Filerna sparas endast i krypterad form i arkivet.
 - b. Markera kryssrutan **Rensa filer innan de tas bort** om du vill skriva över filerna som tas bort med slumpmässigt innehåll och därefter radera dem. Detta hindrar att någon kan återställa de raderade filerna.
 - c. **Behåll originalfiler** innebär att originalfilerna inte raderas. Filerna sparas i det krypterade arkivet och lämnas samtidigt okrypterade på sin ursprungliga plats.
8. Filerna läggs till ditt krypterade arkiv i filkassaskåpet.

4.4.1.3. Låsa och låsa upp filkassaskåpet

Så här kan du låsa och låsa upp ett filkassaskåp:

1. Gå till
 - **Start > Alla program > Protector Suite > Kontrollcentret**

- eller högerklicka på ikonerna i aktivitetsfältet och ange **Starta kontrollcentret...**
 - eller avläs ett finger så att Biomenyn visas och ange därefter **Kontrollcentret...** (hoppa över nästa steg).
2. Autentisera (avläs fingret eller ange ditt lösenord) och klicka på **Skicka**.
 3. Ange **Program > Krypterade arkiv > Filkassaskåp**.
 4. Befintliga arkiv visas. Markera ett eller flera arkiv. Klicka på **Lås** om du vill låsa arkivet eller **Öppna** om du vill låsa upp det.



Tips

Du kan även låsa och låsa upp arkiv på dess befintliga plats utanför kontrollcentret. Visa arkivet som du vill låsa eller låsa upp (med Utforskaren eller en annan Windows-dialog), markera arkivfilen (*.uea eller *.ueaf), högerklicka så att kontextmenyn visas och ange **Lås** eller **Lås upp**.

Så här låser du alla arkiv i filkassaskåpet:

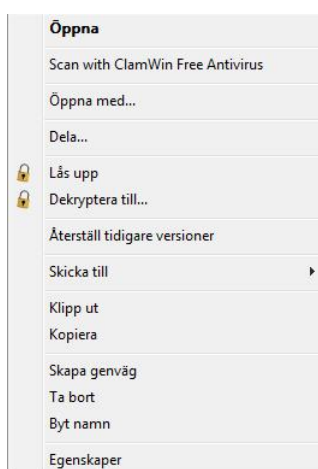
1. Läs av fingret så att Biomenyn visas.
2. Välj **Lås alla arkiv** från menyn.
3. Alla olåsta arkiv är nu låsta.

4.4.1.4. Dekryptera filer från ett filkassaskåp

Om du vill ta bort en eller flera filer från ett krypterat arkiv låser du upp arkivet (se Låsa och låsa upp filkassaskåpet) och hantera därefter filerna som i en standardmapp (till exempel genom att ta bort dem, kopiera dem eller dra ut dem från arkivet). Nedan förklaras hur du kan dekomprimera alla filer från arkivet samtidigt till en viss plats.

Så här dekomprimerar du alla filer eller mappar i ett filkassaskåp samtidigt:

1. Markera arkivfilen (*.uea eller *.ueaf) som du vill dekomprimera och högerklicka så att kontextmenyn visas.
2. Ange **Dekomprimera till...**



3. Välj en målpas som de dekomprimerade filerna ska sparas till.

4. Autentisering krävs.
5. Filerna är nu dekrypterade på målplatsen.

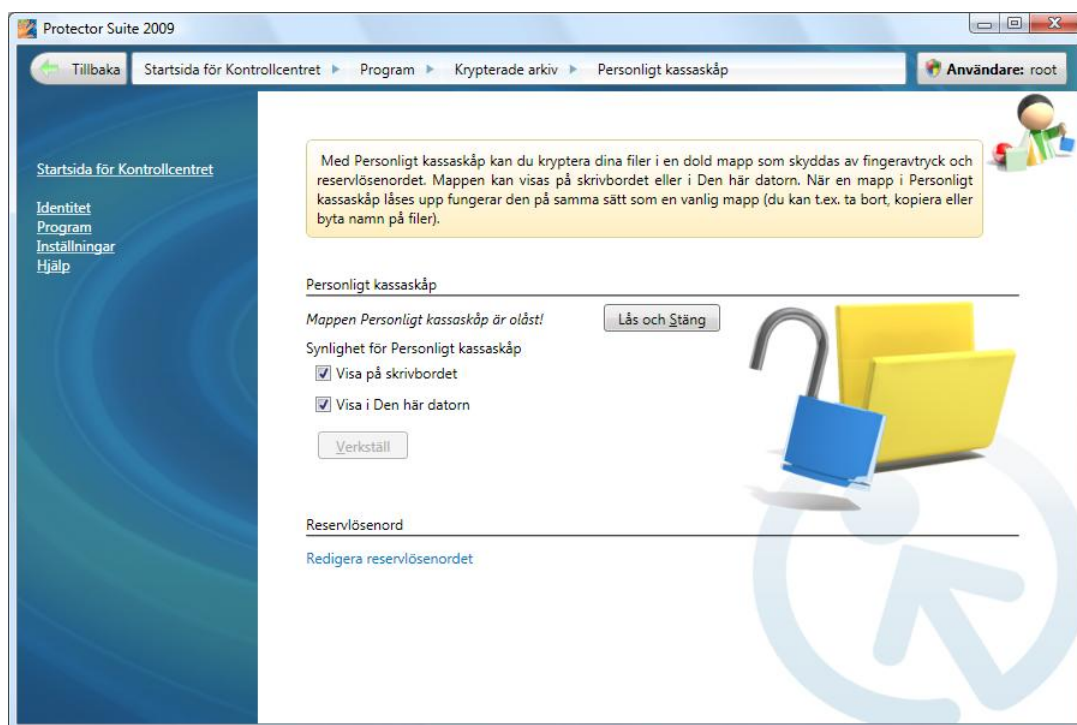
4.4.2. Personligt kassaskåp

Med Personligt kassaskåp kan du kryptera dina filer i en skyddad mapp. Mappen kan visas på skrivbordet eller i Min dator. Mappen visas inte för andra personer som använder datorn.

När en mapp i Personligt kassaskåp låses upp fungerar den på samma sätt som en vanlig mapp (du kan t.ex. radera, kopiera eller byta namn på filer). Den kan hanteras från **Kontrollcentret i Program > Krypterade arkiv > Personligt kassaskåp** eller via kontextmenyn genom att du högerklickar på mappen Personligt kassaskåp.

Så här kan du låsa/låsa upp Personligt kassaskåp:

1. Gå till
 - **Start > Alla program > Protector Suite > Kontrollcentret**
 - eller högerklicka på ikonerna i aktivitetsfältet och ange **Starta kontrollcentret...**
 - eller avläs ett finger så att Biomenyn visas och ange därefter **Kontrollcentret...** (hoppa över nästa steg).
2. Autentisera (avläs fingret eller ange ditt lösenord) och klicka på **Skicka**.
3. Ange **Program > Krypterade Arkiv > Personligt kassaskåp**.



4. Om reservlösenordet inte har angetts anger du ett lösenord och klickar på **Använd**. Få mer information om Reservlösenord.

5. Klicka på **Lås upp och öppna** eller **Lås och stäng**.



Tips

Ett statusmeddelande visas när Personligt kassaskåp låses eller låses upp.

Så här lägger du till filer till Personligt kassaskåp:

1. Öppna Personligt kassaskåp. Antingen kan du öppna det från kontrollcentret (se ovan) eller genom att markera mappen, högerklicka så att kontextmenyn visas och ange **Lås** eller **Lås upp**.
2. Dra och släpp eller kopiera filer till mappen eller markera filerna (eller mapparna) och högerklicka så att kontextmenyn visas. Ange därefter **Lägg till i Personligt kassaskåp**.

4.5. E-plånbok

Med den biometriska E-plånboken kan du snabbt och bekvämt lagra all viktig information (till exempel kreditkortsinformation och kontonummer).

Dina privata data finns alltid till hands och skyddas på ett säkert sätt av fingeravtrycksautentiseringen.

Med E-plånboken får du även hjälp med att fylla i komplicerade formulär genom att information som används ofta, t.ex. vid handel online, lagras. Du kan spara data i en profil som skyddas av fingeravtryck (se Skapa E-plånboksposter och därefter dra och släppa dem där det behövs (t.ex. i webbformulär).

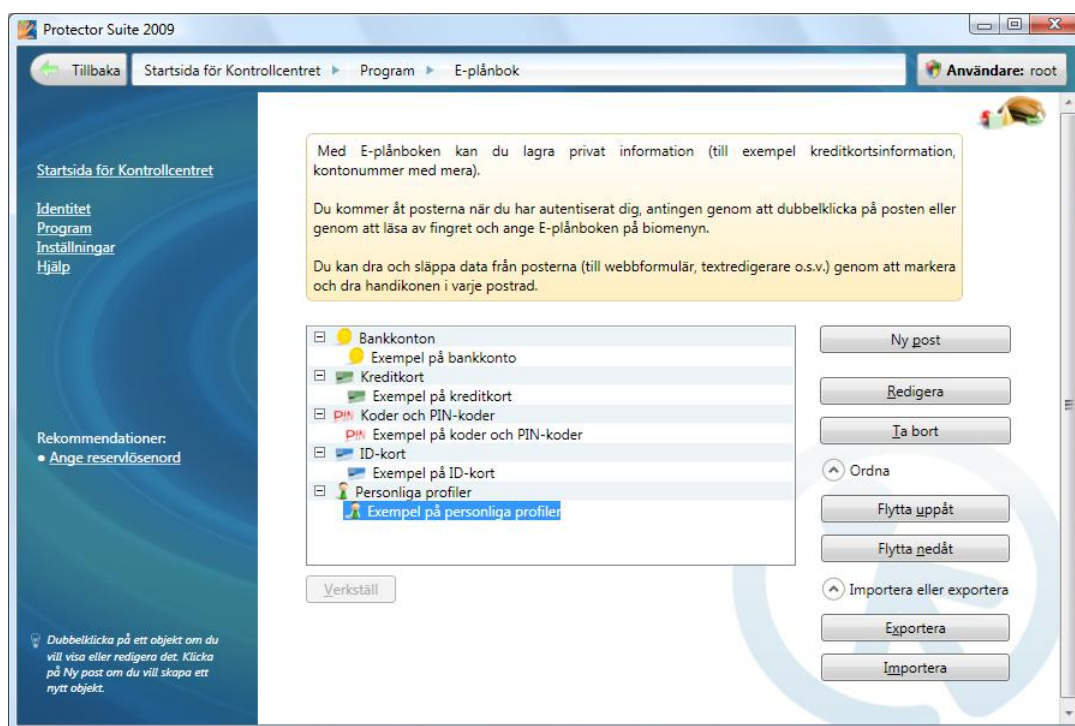
4.5.1. Skapa E-plånboksposter

Med hjälp av fördefinierade kategorier kan du ordna data i mappar eller skapa nya anpassade kategorier. Det finns exempel för alla fördefinierade kategorier. Du kan antingen öppna och skriva om exemplet eller skapa en ny E-plånbokspost (se nedan). Du kommer åt posterna genom att dubbelklicka på en post och autentisera genom att läsa av fingret.



Tips

Med **Personliga profiler** kan du skapa profiler där du kan spara information som ofta används i komplicerade webbformulär.



Så här skapar du en ny E-plånbokspost

1. Gå till
 - **Start > Alla program > Protector Suite > Kontrollcentret**
 - eller högerklicka på ikonen i aktivitetsfältet och ange **Starta kontrollcentret...**
 - eller avläs ett finger så att Biomenyn visas och ange därefter **Kontrollcentret...** (hoppa över nästa steg).
2. Autentisera (avläs fingret eller ange ditt lösenord) och klicka på **Skicka**.
3. Ange **Program > E-plånbok**.
4. Klicka på **Ny post** och markera en fördefinierad kategori i den nedrullningsbara menyn eller ange **Ny kategori...** och ange ett namn och en ikon om du vill skapa en egen tom kategori.
5. **Ange eller redigera information om posten:**
 - Ändra namn på posten genom att ange ett nytt värde för raden **Ny post**.
 - Ange data genom att markera värdet och klicka på **Redigera värde**.
 - Klicka på **Ändra namn** om du vill ändra rubriken.
 - Klicka på **Lägg till** om du vill lägga till en ny rad i slutet av listan.
 - Klicka på **Ta bort** om du vill ta bort den markerade raden.
6. Spara inställningarna genom att klicka på **Använd**.



Notera

Du kommer åt posterna genom att läsa av fingret, visa Biomenyn och ange **E-plånbok**.

4.5.2. Hantera E-plånboksposter

Så här hanterar du en E-plånbokspost:

1. Gå till
 - **Start > Alla program > Protector Suite > Kontrollcentret**
 - eller högerklicka på ikonerna i aktivitetsfältet och ange **Starta kontrollcentret...**
 - eller avläs ett finger så att Biomenyn visas och ange därefter **Kontrollcentret...** (hoppa över nästa steg).
2. Autentisera (avläs fingret eller ange ditt lösenord) och klicka på **Skicka**.
3. Ange **Program > E-plånbok**.
4. Markera posten som du vill använda.
 - Om du vill redigera posten dubbelklickar du på den eller klickar på **Redigera**. Autentisering krävs (läs av fingret).

Ange eller redigera data i posten:

- Om du vill ange data markerar du ett värde och dubbelklickar eller så klickar du på **Redigera värde**.
 - Klicka på **Ändra namn** om du vill ändra rubriken.
 - Klicka på **Lägg till** om du vill lägga till en ny rad i slutet av listan.
 - Klicka på **Ta bort** om du vill ta bort den markerade raden.
 - Klicka på **Ordna...** och knapparna **Flytta uppåt** eller **Flytta nedåt** om du vill flytta poster i listan och ordna dem i mappar.
 - Klicka på **Importera eller exportera** om du vill säkerhetskopiera posterna eller importera sparade poster till programvaran för fingeravtryck.
 - Klicka på **Exportera...** om du vill exportera posterna, till exempel när du vill använda dem på en annan dator. Ange därefter målfilen. Filnamnstillägget för E-plånboksfiler är ***.xml**.
 - Klicka på **Importera...** om du vill importera registreringar från en E-plånboksfil.
5. Spara inställningarna genom att klicka på **Använd**.

4.5.3. Fylla i formulär med E-plånboken

E-plånboken har utformats för att hjälpa dig att fylla i komplicerade formulär genom att använda data som du har sparat i den. Om du vill registrera enkla autentiseringsuppgifter, till exempel namn och lösenord, ska du i stället använda Lösenordsbanken. Se Registrera webbsidor och dialogrutor om du vill ha mer information om hur du registrerar inloggningsreferenser.

Om du vill skapa starka och komplexa lösenord kan du använda Stark lösenordsgenerator.

Så här fyller du i ett formulär med hjälp av E-plånboken:

1. Först måste du skapa en E-plånbokspost med din profilinformation i **Kontrollcentret > Program > E-plånbok**. Om du vill ha detaljerade instruktioner hänvisas du till Skapa E-plånboksposter.
2. Visa en webbsida med ett formulär som ska registreras (exempelvis ett registreringsformulär för handel online).
3. Läs av ett finger så att Biomenyn visas och ange **E-plånbok**.
4. Ange en post som du vill använda (t.ex. Personliga profiler > Min bokhandelsprofil) eller ange **Visa hela E-plånbok** så att E-plånbokssidan visas.
5. En sida med all postinformation visas. Dra och släpp handikonen före varje objekt till ett formulärfält eller till önskad plats.

Notera

Med E-plånboken kan du även fylla i ett formulärfält när du går igenom Guiden för registrering .

Du kommer åt posterna när du har autentiserat dig, antingen genom att dubbelklicka på posten eller genom att läsa Av fingret och ange E-plånboken på Biomenyn.

Tips

På Biomenyn anger du **E-plånbok > Visa hela E-plånbok** så att E-plånboksprogrammet visas på samma sätt som i kontrollcentret.

4.6. Biomenyn

Biomenyn är en popup-meny som ger snabb tillgång till funktioner och inställningar för fingeravtrycksprogramvara.



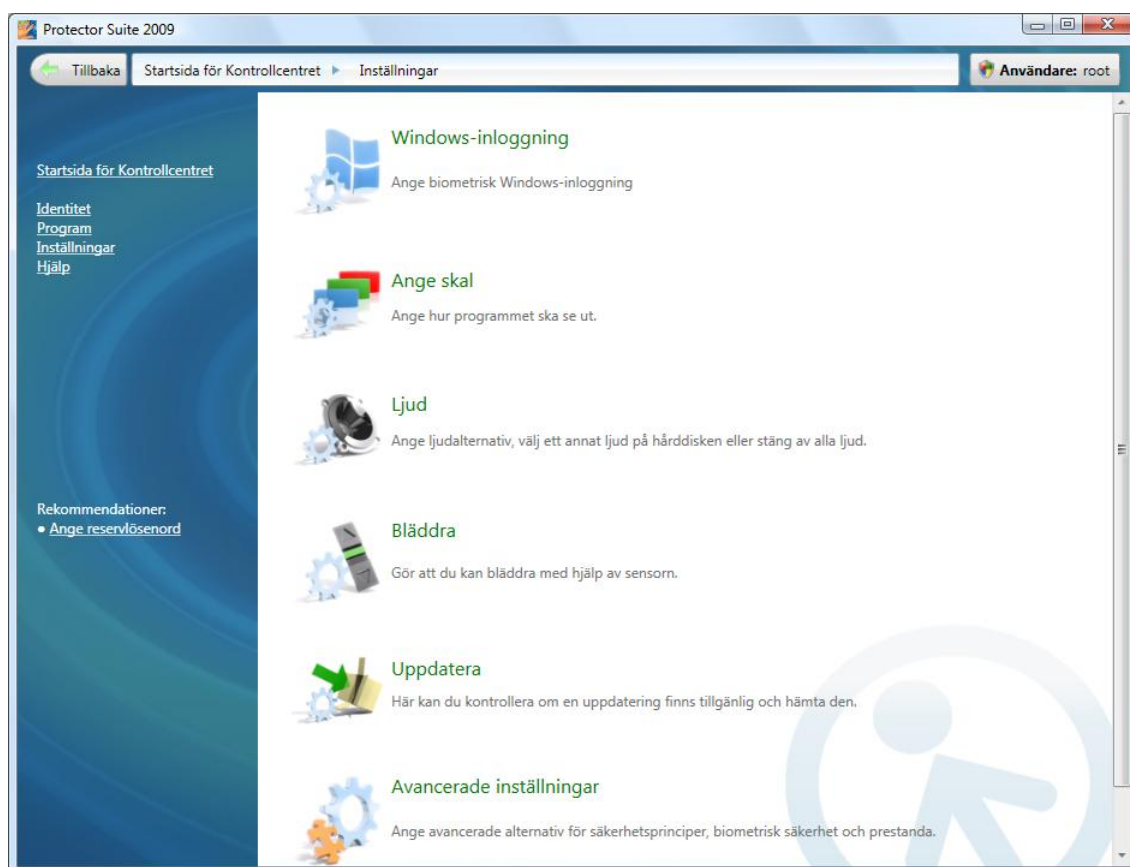
Om du vill visa Biomenyn i en situation där en fingerautentisering startar en annan åtgärd (t.ex. att en registrerad sida spelas upp) håller du ned **Skift** medan du läser av fingret.

Navigera med hjälp av musen eller sensorn. Om du använder sensorn rör du på fingret så att du navigerar genom Biomenyn och knackar på det markerade objektet när du vill utföra motsvarande åtgärd.

- Om du vill visa Biomenyn läser du av ett registrerat finger.
- **Lås datorn.** Ett snabbt sätt att låsa datorn. Läs av fingret när du vill låsa upp datorn igen.
- **Registrerade webbplatser (valfritt).** Visar listor över webbsidorna som finns registrerade i lösenordsbanken. Klicka på webbsidans namn i listan om du vill visa och fylla i en registrerad sida i standardwebbläsaren. Du kan ändra listans utseende i Inställningar.
- **Registrera... (valfritt)** Ett nytt fönster (en webbsida eller en dialogruta) registreras. Mer information om registrering i lösenordsbanken hittar du under Lösenordsbank
- **E-plånbok.** Ger snabb åtkomst till posterna i E-plånboken. Ange en post du vill använda (t.ex. Personliga profiler > Min bokhandelsprofil) eller ange **Visa hela E-plånbok** om du vill visa sidan för E-plånboken.
- **Lås upp och Öppna/lås Personligt kassaskåp (valfritt).** Ger dig tillgång till mappen Personligt kassaskåp .
- **Stark lösenordsgenerator** Öppnar sidan Stark lösenordsgenerator där du kan skapa starka komplexa lösenord och kopiera dem till Urklipp.
- **Lås alla arkiv (valfritt).** Låser alla öppna arkiv i Filkassaskåpet. Objektet visas endast när det finns minst två olåsta arkiv.
- **Teckenkoder... (valfritt).** Visar teckenkodsgeneratoren Teckenkodsgeneratoren är en dialog där du kan ange ett säkerhetstecken och skapa en teckenkod med detta tecken.
- **Kontrollcentret...** Visar Kontrollcentret.
- **Hjälp.** Visar HTML-hjälpen. Om du vill visa kontextkänslig HTML-hjälp trycker du på F1 i dialogrutan som du behöver hjälp i.

Kapitel 5. Inställningar

I Inställningar finns olika inställningsalternativ för Protector Suite 2009. Alla funktioner i Inställningar som beskrivs här kanske inte visas, eftersom de tillgängliga funktionerna varierar med den installerade versionen av Protector Suite 2009 och den aktuella användarens administrationsbehörighet. Om knappen **Redigera** visas i Windows Vista måste du klicka på den och höja dina privilegier innan du kan utföra några ändringar på de enskilda inställningssidorna.



5.1. Windows-inloggning

Om du vill aktivera fingeravtrycksinloggningen måste du registrera dina fingeravtryck (se Registrering av fingeravtryck). Under registreringen av en användare läses fingeravtrycken av och kopplas till det aktuella Windows-användarkontot. När du startar om datorn och vill logga in igen behöver du bara läsa av fingret så loggas du in automatiskt.

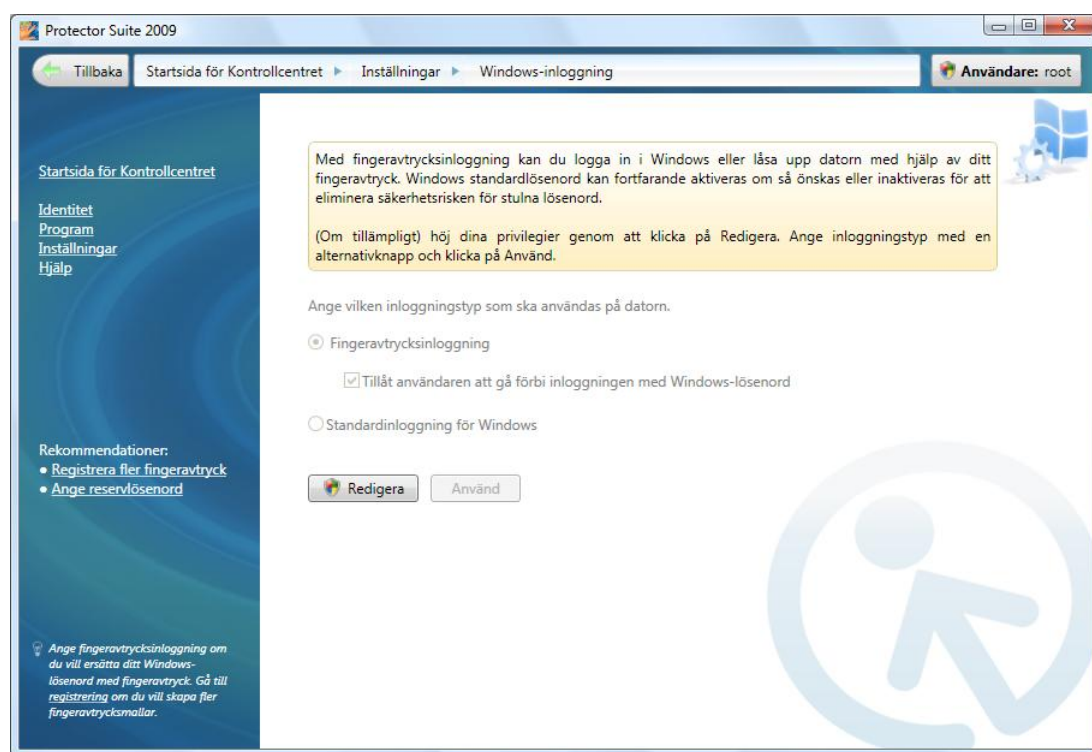
Fingeravtrycksinloggning aktiveras automatiskt när du registrerar fingeravtrycken.

Med biometrisk inloggning skyddas även din skärmläckare och aktiveringen från strömspararfunktioner (datorn måste vara inställd för lösenordsskyddad återgång från skärmläckare och viloläge).

Så här ändrar du inloggningsinställningarna:

1. Gå till
 - **Start > Alla program > Protector Suite > Kontrollcentret**

- eller högerklicka på ikonerna i aktivitetsfältet och ange **Starta kontrollcentret...**
 - eller avläs ett finger så att Biomenyn visas och ange därefter **Kontrollcentret...** (hoppa över nästa steg).
2. Autentisera (avläs fingret eller ange ditt lösenord) och klicka på **Skicka**.
 3. Ange **Inställningar > Windows-inloggning**.



4. Välj inloggningstyp:

Standardinloggning för Windows. Fingeravtrycksinloggningen inaktiveras och du loggar in på systemet med standardinloggningen för Windows.

- **Fingeravtrycksinloggning.** Inloggning med hjälp av fingeravtryck i stället för Windows-lösenordet aktiveras.

Tillåt användaren att gå förbi inloggningen med Windows-lösenord. Om det här alternativet har markerats går det att använda standardinloggningen för Windows. Om alternativet inte har markerats kan endast administratörer logga in med användarnamn och lösenord.

- (Endast Windows XP) **Aktivera snabb användarväxling.** Funktionen Snabb användarväxling i Windows stöds också. Du kan växla från en annan användare genom att läsa av dina fingeravtryck.
- **Aktivera säkerhet vid start.** Markera det här alternativet om du vill utföra autentisering på BIOS-nivå med fingeravtryck. Mer information finns under Säkerhet vid start .

Tillåt användaren att använda fingret som används före start för automatisk Windows-inloggning. Om det här alternativet har markerats loggas du in i Windows automatiskt när efter en autentisering vid starten, utan att du behöver autentisera på nytt vid Windows-inloggningen.

5. Spara inställningarna genom att klicka på **Använd** när du

5.1.1. Säkerhet vid start

Funktionen Säkerhet vid start förhindrar obehörig åtkomst av en dator på BIOS-nivån. För datorer som har Säkerhet vid start aktiverat läses inte operativsystemet in från hårddisken förrän en fingeravtrycksautentisering har utförts.

När datorn startas uppmanas du att auktorisera dig med ett fingeravtryck. Du har en begränsad tid på dig att dra med fingret över sensorn. Datorn startar bara om det avlästa fingeravtrycket matchar ett avtryck i enhetens minne. När avtrycket har autentiserats fortsätter uppstartsprocessen på normalt sätt.

5.2. Lagringsinspektör

Inspektör för fingeravtryckslagring är ett verktyg som används till att visa och redigera innehållet som lagras i fingeravtryckssensorenheten. Alla poster som lagras i enheten visas. En beskrivning visas för varje finger tillsammans med information om hur det används i Protector Suite 2009.

Så här tar du bort fingeravtryck från enheten:

1. Gå till
 - **Start > Alla program > Protector Suite > Kontrollcentret**
 - eller högerklicka på ikonerna i aktivitetsfältet och ange **Starta kontrollcentret...**
 - eller avläs ett finger så att Biomenyn visas och ange därefter **Kontrollcentret...** (hoppa över nästa steg).
2. Autentisera (avläs fingret eller ange ditt lösenord) och klicka på **Skicka**.
3. Gå till **Inställningar > Lagringsinspektör**.
4. Markera posten som du vill ta bort och klicka på **Ta bort finger**. Listan med poster uppdateras med ändringen.
5. Spara inställningarna genom att klicka på **Använd**.



Notera

Auktoriseringen för borttagning av fingeravtryck har definierats i Principinställningarna för säkerhetsläge (se Principer). Vissa rättigheter kan vara begränsade till endast administratörer.

5.3. Ange skal

Så här anger du ett utseende för Protector Suite 2009:

Protector Suite 2009 startas om med det nya skalet. Om du vill ändra tillbaka skalet upprepar du instruktionerna ovan och anger önskat skal.

1. Gå till
 - **Start > Alla program > Protector Suite > Kontrollcentret**

- eller högerklicka på ikonerna i aktivitetsfältet och ange **Starta kontrollcentret...**
 - eller avläs ett finger så att Biomenyn visas och ange därefter **Kontrollcentret...** (hoppa över nästa steg).
2. Autentisera (avläs fingret eller ange ditt lösenord) och klicka på **Skicka**.
 3. Gå till **Inställningar > Ange skal**
 4. Ange ett skal på menyn.
 5. Spara inställningarna genom att klicka på **Använd**.
 6. Klicka på **Ja** så att programmet startas om. Programmet måste startas om innan det nya skalet börjar användas.

5.4. Ljud

Det valda ljudet spelas upp när en fingeravtrycksåtgärd lyckas eller misslyckas. Du kan välja att använda systemets standardljud, att inaktivera ljud eller att bläddra efter en valfri ljudfil (i WAV-format).

Så här anger du ljud för Protector Suite 2009:

1. Gå till
 - **Start > Alla program > Protector Suite > Kontrollcentret**
 - eller högerklicka på ikonerna i aktivitetsfältet och ange **Starta kontrollcentret...**
 - eller avläs ett finger så att Biomenyn visas och ange därefter **Kontrollcentret...** (hoppa över nästa steg).
2. Autentisera (avläs fingret eller ange ditt lösenord) och klicka på **Skicka**.
3. Gå till **Inställningar > Ljud**.
4. Ange **Inget** om du vill stänga av ljuden, **Standard för systemet** om du vill lämna kvar standardljuden för åtgärden eller **Anpassat** om du vill bläddra efter egna ljudfiler (.wav-format).
5. Spara inställningarna genom att klicka på **Använd**.

5.5. Bläddra

Med fingeravtryckssensorn kan du bläddra genom Biomenyn och Windowsprogram i stället för att använda mushjulet.

Aktivera eller inaktivera bläddring genom att markera alternativet **Sensorns bläddringsfunktion** i Ikon i aktivitetsfältet eller genom att trycka på **Snabbtangent för bläddringsknapp**.

När Sensorns bläddringsfunktion är aktiverad, ändras ikonerna i aktivitetsfältet för att visa att bläddringsfunktionen är på. Snabbtangenten definieras inte som standard när Protector Suite 2009 installeras. Om du vill använda den måste den anges (se nedan).

Så här aktiverar du bläddring och Snabbtangent för bläddringsknapp:

1. Gå till

- **Start > Alla program > Protector Suite > Kontrollcentret**
 - eller högerklicka på ikonerna i aktivitetsfältet och ange **Starta kontrollcentret...**
 - eller avläs ett finger så att Biomenyn visas och ange därefter **Kontrollcentret...** (hoppa över nästa steg).
2. Autentisera (avläs fingret eller ange ditt lösenord) och klicka på **Skicka**.
 3. Gå till **Inställningar > Bläddra**.
 4. Justera inställningarna genom att flytta skjutreglagen.
 - **Hastighet.** Justera bläddringshastigheten genom att justera skjutreglaget. Detta anger hur mycket markören rör sig när du flyttar fingret över sensorn.
 - **Acceleration.** Ange bläddringsaccelerationen genom att justera skjutreglaget. Ju snabbare du drar fingret över sensorn, desto snabbare går bläddringen.
 - Om du vill ange en snabbtangent för bläddringsknappen ser du till att fältet **Snabbtangent för bläddringsknapp** är i fokus. Tryck ned den tangent eller de tangenter som du vill använda för att aktivera/inaktivera bläddringsfunktionen. Snabbtangenter visas i fältet. Du kan ändra den genom att trycka på en annan tangent.
 5. Spara inställningarna genom att klicka på **Använd**.

5.6. Uppdatera

När en uppdatering är tillgänglig kan du hämta den senaste versionen av programvaran för fingeravtryck genom att klicka på Hämta uppdatering. När en automatisk kontroll för uppdatering har angetts utförs en uppdateringskontroll varje gång Kontrollcentret startas.

Så här anger du inställningar för uppdatering:

1. Gå till
 - **Start > Alla program > Protector Suite > Kontrollcentret**
 - eller högerklicka på ikonerna i aktivitetsfältet och ange **Starta kontrollcentret...**
 - eller avläs ett finger så att Biomenyn visas och ange därefter **Kontrollcentret...** (hoppa över nästa steg).
2. Autentisera (avläs fingret eller ange ditt lösenord) och klicka på **Skicka**.
3. Gå till **Inställningar > Uppdatera**.
4.
 - **Uppdateringsstatus.** Informerar dig om programvarans aktuella status. När en nyare version av Protector Suite 2009 finns tillgänglig kan du hämta uppdateringen genom att trycka på **Hämta uppdatering**.
 - **Uppdateringskontroll.** Du kan kontrollera om det finns aktuella uppdateringar, antingen manuellt genom att klicka på **Kontrollera uppdatering nu** eller genom att markera kryssrutan **Kontrollera uppdatering automatiskt** så att aktuella statusmeddelanden visas. Kontroll av nya uppdateringar utförs varje gång Kontrollcentret startas. >

- Spara inställningarna genom att klicka på **Använd**.

5.7. Avancerade inställningar

Ange avancerade alternativ för säkerhetsprinciper, biometrisk säkerhet och prestanda.

Så här öppnar du Avancerade inställningar:

1. Gå till
 - **Start > Alla program > Protector Suite > Kontrollcentret**
 - eller högerklicka på ikonerna i aktivitetsfältet och ange **Starta kontrollcentret...**
 - eller avläs ett finger så att Biomenyn visas och ange därefter **Kontrollcentret...** (hoppa över nästa steg).
2. Autentisera (avläs fingret eller ange ditt lösenord) och klicka på **Skicka**.
3. Gå till **Inställningar > Avancerade inställningar**.

5.7.1. Principer

Principinställningarna kan anges på olika sätt för administratörer och begränsade användare. Ange **Ja** eller **Nej** om du vill aktivera eller inaktivera en princip.

Registrering

- **Registrera dig själv:** Gör det möjligt för användaren som är inloggad för tillfället att registrera fingeravtryck.
- **Registrera andra användare:** Gör det möjligt för andra användare att registrera fingeravtryck. Endast användare med ett giltigt Windows-konto kan registreras.
- **Redigera dig själv:** Gör det möjligt att redigera ett fingeravtryckspass för användaren som är inloggad för tillfället, t.ex. genom att lägga till och ta bort registrerade fingeravtryck.
- **Redigera andra användare:** Gör det möjligt att redigera ett fingeravtryckspass för en valfri användare som är registrerad på datorn, t.ex. genom att lägga till och ta bort registrerade fingeravtryck.
- **Importera dig själv:** Gör det möjligt att importera ett fingeravtryckspass för användaren som är inloggad för tillfället.
- **Importera andra användare:** Gör det möjligt att importera ett fingeravtryckspass för alla användare som är registrerade på datorn.
- **Exportera dig själv:** Gör det möjligt att exportera ett fingeravtryckspass för användaren som är inloggad för tillfället.
- **Exportera andra användare:** Gör det möjligt att exportera ett fingeravtryckspass för alla användare som är registrerade på datorn.
- **Ta bort dig själv:** Efter verifiering kan ett fingeravtryckspass tas bort för användaren som är inloggad för tillfället.

- **Ta bort andra användare:** Gör det möjligt att ta bort fingeravtryckspass för alla användare som är registrerade på datorn. Ingen autentisering krävs innan passen tas bort.
- **Avslöja Windows-lösenordet:** Tillåter att användarens Windows-lösenord visas.
- **Verifiera alltid användaren innan åtkomst till inställningar tillåts:** Användaren uppmanas alltid att utföra autentisering vid åtkomst till inställningarna i Kontrollcentret.
- **Inloggning för egenregistrering:** Tillåter oregistrerade begränsade användare att logga in med lösenord när lösenordsinloggning är inaktiverad för begränsade användare.

Inspektör för fingeravtryckslagring

- **Använd Inspektör för fingeravtryckslagring:** Gör det möjligt att använda Inspektör för fingeravtryckslagring. Det gör att användarna endast kan radera sina egna fingeravtryck (förutom det sista, eftersom det måste finnas minst ett registrerat fingeravtryck kvar).
- **Ta bort alla fingeravtryck:** Tillåter att alla fingeravtryck tas bort från enheten. (Principen Använd Inspektör för fingeravtryckslagring måste vara aktiverad om den här principen ska kunna användas.)
- **Ta bort oanvända fingeravtryck:** Gör det möjligt att radera registrerade fingeravtryck som inte tillhör någon användare som är lokalt registrerad, till exempel från en tidigare installation. (Principen Använd Inspektör för fingeravtryckslagring måste vara aktiverad om den här principen ska kunna användas.)
- **Ta bort andra användares fingeravtryck:** Gör det möjligt att ta bort fingeravtryck som tillhör andra användare. Dock måste det finnas kvar minst ett fingeravtryck för varje användare. (Principen Använd Inspektör för fingeravtryckslagring måste vara aktiverad om den här principen ska kunna användas.)

Säkerhet vid start

- **Lägg till fingeravtryck till Säkerhet vid start:** Gör det möjligt att lägga till fingeravtryck till Säkerhet vid start vid registreringen. Om funktionen inaktiveras går det inte att använda registrerade fingeravtryck för autentisering i Säkerhet vid start.

5.7.2. Biometriinställningar

Protector Suite 2009 kan användas på två säkerhetsnivåer. Genom att välja en nivå anger du hur noggrant en fingeravtrycksavläsning måste matcha de registrerade proven.

- **Bekväm nivå.** Standardnivån för biometrisk bearbetning som håller en balans mellan säkerhet och bekvämlighet.
- **Säker nivå.** Används när säkerheten är viktigare än bekvämligheten. Nivån ger högst säkerhet, men tänk på att en perfekt matchning med det registrerade provet krävs, vilket kan innebära upprepade misslyckade autentiseringar för auktoriserade användare.

5.7.3. Sensorkalibrering (valfritt)

Med den här funktionen kan du kalibrera fingeravtryckssensorn. Använd den när det uppstår problem med att läsa av fingret. Detta påverkar inte de registrerade fingeravtrycksproven eller programdata.



Viktigt

Rör inte sensorn när kalibreringen pågår.

Om sensorn har stöd för detta öppnas kalibreringsdialogrutan med hjälp av knappen **Kalibrera sensorn...** Klicka på knappen **Kalibrera** och vänta tills kalibreringen är slutförd. Du kan använda kalibreringen om du tycker att sensorn inte fungerar som den ska.

5.7.4. TMP (Trusted Platform Module) (Valfritt)

Den här sidan visas när ett TPM-hanteringsprogram från tredje part identifieras. Med TPM-initiering kan TPM-säkerhetsmodulen användas av funktionen för flera säkerhetstyper. Se Flera säkerhetstyper om du vill ha mer information om funktionen.

Så här initierar du TPM-modulen:

1. Gå till
 - **Start > Alla program > Protector Suite > Kontrollcentret**
 - eller högerklicka på ikonerna i aktivitetsfältet och ange **Starta kontrollcentret...**
 - eller avläs ett finger så att Biomenyn visas och ange därefter **Kontrollcentret...** (hoppa över nästa steg).
2. Autentisera (avläs fingret eller ange ditt lösenord) och klicka på **Skicka**.
3. Gå till **Inställningar > Avancerade inställningar > TPM**.
4. Klicka på **Initiera**.
5. En dialogruta visas och anger om åtgärden lyckades.
6. Klicka på **OK**.

Kapitel 6. Andra verktyg

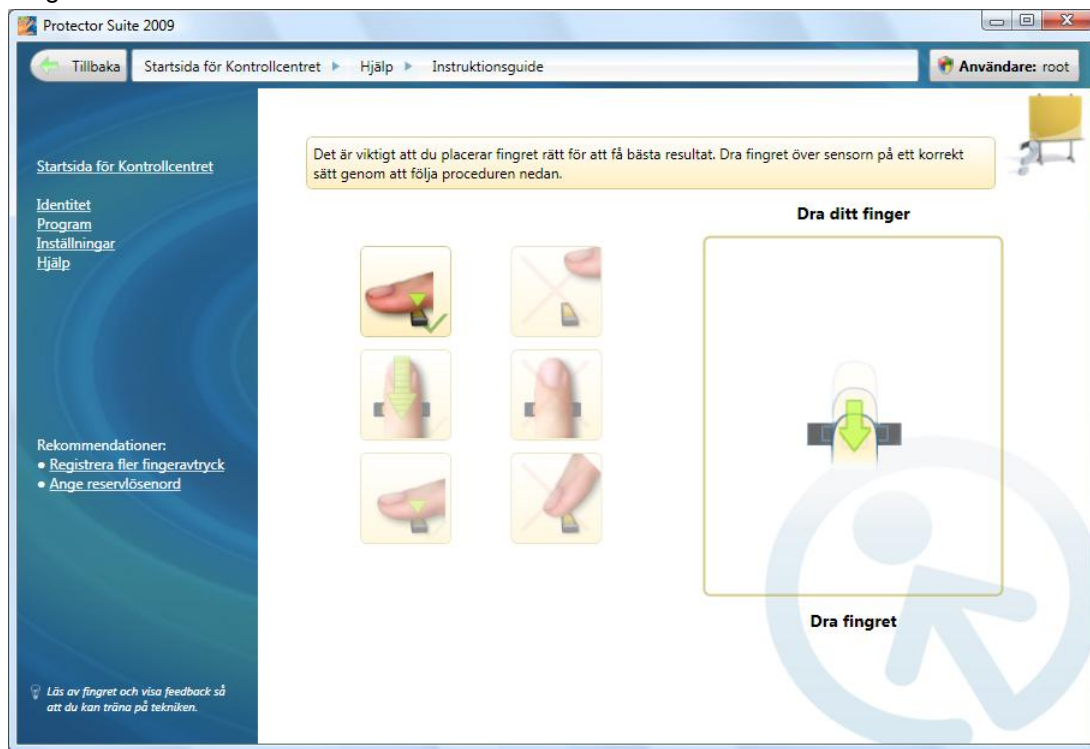
I det här avsnittet beskrivs andra verktyg som kan hjälpa dig när du använder Protector Suite 2009, till exempel Instruktionsguide för fingeravtryck .

6.1. Instruktionsguide för fingeravtryck

Vi rekommenderar starkt att du går igenom instruktionsguiden för fingeravtryck. I instruktionsguiden visas korta animeringar som visar korrekt och felaktig fingeravtrycksavläsning. Du kan öva på tekniken genom att försöka skapa fingeravtrycksprov.

Så här kör du instruktionsguiden:

1. Gå till
 - **Start > Alla program > Protector Suite > Kontrollcentret**
 - eller högerklicka på ikonerna i aktivitetsfältet och ange **Starta kontrollcentret...**
 - eller avläs ett finger så att Biomenyn visas och ange därefter **Kontrollcentret...** (hoppa över nästa steg).
2. Klicka på länken **Instruktionsguide** eller autentisera (läs av fingret eller ange lösenordet), klicka på **Skicka** och gå till **Hjälp > Instruktionsguide**.
3. Animeringarna visar den korrekta proceduren för avläsning. På höger sida kan du öva på att läsa av fingret.

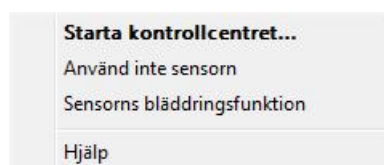


4. Så här får du korrekta fingeravtrycksavläsningar:

- Placera den sista knogleden över mitten av sensorn.
- Lägg fingret platt på sensorn.
- Lyft inte på fingret medan du för det över sensorn.
- Vrid inte fingret i sidled när du avslutar rörelsen.
- Försök skapa exempel på ditt fingeravtryck.

6.2. Ikon i aktivitetsfältet

Protector Suite 2009-ikonen i aktivitetsfältet anger att programmet körs. Med hjälp av ikonen får du tillgång till funktioner som inte kräver fingeravtrycksautentisering. Högerklicka på ikonen så att menyn visas:



Alternativ för ikonen i aktivitetsfältet:

- **Starta kontrollcentret...** Öppnar huvuddialogrutan för Protector Suite 2009, där du kan hantera de flesta funktionerna och programmen samt ändra inställningarna för programmet.
- **Använd inte sensorn/Använd sensorn.** Gör att du temporärt kan koppla bort fingeravtrycksenheten från Protector Suite 2009 och använda den med ett annat program. Kommandot frigör enheten under den aktuella användarsessionen. (Enheten kan bara användas av ett program åt gången.)
- **Sensors bläddringsfunktion.** När Sensors bläddringsfunktion har markerats ändras ikonen i aktivitetsfältet för att visa att bläddringsfunktionen är på. Snabbtangens för bläddringsknapp definieras inte som standard när Protector Suite 2009 installeras och måste anges i inställningarna för Bläddra . Avmarkera alternativet om du vill inaktivera bläddringen.
- **Hjälp.** Visar den fullständiga hjälpen för Protector Suite 2009. Om du vill visa kontextkänslig hjälp för en specifik sida trycker du på F1 i sidan som du vill ha hjälp med.



Viktigt

Om du anger alternativet **Använd inte sensorn** utförs ingen fingeravtrycksautentisering. Den här funktionen är endast avsedd för avancerade användare, exempelvis utvecklare av andra biometrisk program.

6.3. Använda hjälpen

Protector Suite 2009 innehåller ett HTML-baserat hjälpsystem.



Tips

Du kan även högerklicka på ikonen i aktivitetsfältet och ange **Hjälp** eller läsa av ett finger så att Biomenyn visas och därefter ange **Hjälp**.

Så här visar du kontextkänslig hjälp:

- Tryck på F1 om du vill visa hjälpen i dialogrutan som du behöver hjälp för.
1. Gå till **Start > Alla program > Protector Suite > Kontrollcentret**
 2. Klicka på länken **Hjälp** eller autentisera (läs av fingret eller ange lösenordet), klicka på **Skicka** och gå till **Hjälp > Hjälp**.

6.4. Introduktionsskärmen

Introduktionsskärmen visas när du rör vid sensorn utan att några fingeravtryck har registrerats. Den innehåller en länk till produktguiden för Protector Suite 2009 och en länk till registrering av fingeravtryck.

Om du vill använda Produktguiden senare:

- Gå till
 - **Start > Alla program > Protector Suite > Kontrollcentret**
 - eller högerklicka på ikonen i aktivitetsfältet och ange **Starta kontrollcentret...**
 - eller avläs ett finger så att Biomenyn visas och ange därefter **Kontrollcentret...** (hoppa över nästa steg).
- Autentisera (avläs fingret eller ange ditt lösenord) och klicka på **Skicka**.
- Gå till **Hjälp > Produktguide**.

6.5. Informationspanel för fingeravtrycksläsaren

Informationspanelen för fingeravtrycksläsaren innehåller information om sensorn samt ett testfönster för inläsning av fingeravtryck. Med hjälp av den här dialogrutan kan du få information om sensorn om det skulle uppstå ett maskinvarufel. Det kan exempelvis vara användbart när du talar med supportpersonal.

Så här visar du informationspanelen för fingeravtrycksläsaren:

1. Ange **Start > Kontrollpanelen**.
2. Klicka på **Fingeravtryckssensor**. Dialogrutan Informationspanel för fingeravtrycksläsaren visas.
 - Ange fliken **Version** om du vill visa information om sensorn (t.ex. enhetstyp, namn, version o.s.v.). Om du vill exportera informationen till en textfil klickar du på **Spara** och väljer en plats som filen ska sparas på (FingerprintSensorVersion.txt som standard).
 - Öppna fliken **Fingertest** om du vill se testbilder när du försöker läsa av ett finger.
3. Klicka på **Stäng** när du vill stänga dialogfönstret.

6.6. Hantera andra användare

Som administratör kan du hantera andra användare i Protector Suite 2009. Du kan ange eller ta bort en ny användare samt ta bort, importera och exportera data för användare.

Så här hanterar du andra användare:

1. Gå till

- **Start > Alla program > Protector Suite > Kontrollcentret**
 - eller högerklicka på ikonerna i aktivitetsfältet och ange **Starta kontrollcentret...**
 - eller avläs ett finger så att Biomenyn visas och ange därefter **Kontrollcentret...** (hoppa över nästa steg).
2. Autentisera (avläs fingret eller ange ditt lösenord) och klicka på **Skicka**.
 3. Gå till **Identitet** och klicka på länken **Hantera andra användare**.
ELLER
Klicka på användarknappen bredvid navigationsfältet.
 4. Markera en användare och ange en åtgärd med hjälp av knapparna på menyn.